

# Ο Ταξιδιωτικός Οδηγός του Captain Jimmy



**Για ψαγμένους ταξιδιώτες!**

Μια προσφορά του Γ3 Τμήματος  
του 2<sup>ου</sup> ΕΠΑ.Λ. Νέας Σμύρνης

με αφορμή το Πολιτιστικό Πρόγραμμα  
«Ταξιδεύοντας με το Πειρατικό του Captain Jimmy»  
του σχολικού έτους 2014-2015

## Περιεχόμενα

### Σελίδα

Αντί προλόγου.....	2
Βενετία	3
Κόρδοβα	10
Λονδίνο	12
Μαδαγασκάρη	20
Μασσαλία	27
Νάπολη	30
Μαρακές	34
Μπούρμα	36
Ρίο ντε Τζανέιρο	40
Σιγκαπούρη	42
Ταϊτή	45
Τενερίφη	48
Πηγές	50
Ευχαριστίες	50

Αντί προλόγου.....

Νέα Σμύρνη, 6-5-2015.

Το ταξίδι μας με το Πειρατικό του Captain Jimmy είναι αφιερωμένο στο Νίκο Καββαδία, τον άνθρωπο, το ναυτικό, τον ποιητή...

Αυτόν που έφυγε πριν από 40 χρόνια κι ενώ τόσο επόθησε μια μέρα να ταφεί σε κάποια θάλασσα βαθιά στις μακρινές ινδίες, είχε ένα θάνατο κοινό και θλιβερό πολύ και μια κηδεία σαν των πολλών ανθρώπων τις κηδείες...

Ελάτε μαζί μας στο ταξίδι αυτό για να μοιραστούμε τη γοητεία του, την απεραντοσύνη της θάλασσας, τον τρόπο του τυφώνα, τις τολμηρές νύχτες στα λιμάνια χωρών μακρινών και να γίνουμε όλοι για πάντα ιδανικοί και άξιοι εραστές των μακρυσμένων ταξιδιών και των γαλάζιων πόντων!

Καλό ταξίδι!

Οι μαθητές του Γ3 του σχολικού έτους 2014-2015:

ΑΜΠΝΤΕΛ ΜΑΛΑΚ ΜΑΡΛΙΝ	ΓΙΑΜΟΥΡΗΣ ΓΕΩΡΓΙΟΣ
ΙΩΑΝΝΟΠΟΥΛΟΣ ΑΛΕΞΑΝΔΡΟΣ	ΓΚΙΟΝΤΣΑ ΕΝΕΑ
ΚΑΜΑΡΑΔΟΥ ΚΩΝΣΤΑΝΤΙΝΑ	ΚΑΜΒΙΣΕΛΗ ΣΟΦΙΑ
ΚΟΥΡΚΟΥΛΙΩΤΗ ΠΑΝΑΓΙΩΤΑ	ΛΙΤΣ ΚΑΡΙΝΑ
ΜΑΛΙΝΟΓΛΟΥ ΑΝΤΩΝΙΟΣ	ΜΑΝΤΖΟΥΡΗ ΜΑΡΙΑ
ΜΑΜΑΛΗ-ΟΙΚΟΝΟΜΟΥ ΚΩΝΣΤΑΝΤΙΝΑ-ΠΩΛΙΝΑ-ΗΛΕΚΤΡΑ	
ΜΑΤΕΙ ΟΑΝΑ-ΑΝΤΡΕΕΑ	ΜΑΤΙ ΕΛΑΝΤΟΡΑΝΤΟ
ΜΟΝΚΛΟΥΣ ΔΕ ΛΑ ΚΡΟΥΘ ΜΑΡΙΑ ΠΙΛΑΡ	
ΜΠΑΛΩΜΕΝΟΥ ΕΥΑΝΘΙΑ	ΜΠΟΛΓΚΑΡΙΝ ΣΕΡΤΖΙΟΥ
ΠΑΥΛΙΔΗ ΑΙΚΑΤΕΡΙΝΗ	ΠΗΛΙΚΑ ΕΥΘΑΛΙΑ
ΡΕΤΣΙ ΑΛΝΤΑ	ΡΟΥΝΗΣ ΙΩΑΝΝΗΣ
ΣΑΜΑΚΛΗΣ ΓΕΩΡΓΙΟΣ	ΣΑΝΤΙΚΑΣ ΑΙΝΤΑ
ΣΟΥΣΤΙΤΣΚΑΓΙΑ ΠΑΒΛΙΝΑ	ΤΣΑΓΙΑ ΝΑΤΑΛΙΑ
ΦΙΤΙΡΛΗ ΝΙΚΟΛΕΤΤΑ	ΦΛΑΟΥΝΑ ΧΡΥΣΟΥΛΑ
	ΧΑΤΖΙΡΑΪ ΚΡΙΣΤΙΝΑ

## Βενετία

Ταυτότητα:



Χώρα	Ιταλία
Περιφέρεια	Βένετο
Επαρχία	Βενετία
Πολιούχος	Ευαγγελιστής Μάρκος
Προσωνομία	Η Γαληνοτάτη

Η Βενετία (ιταλ. Venezia) είναι πόλη χτισμένη πάνω σε μια ομάδα 118 μικρών νησιών που χωρίζονται από κανάλια και ενώνονται μεταξύ τους με γέφυρες. Βρίσκεται στην ομώνυμη ελώδη λιμνοθάλασσα που απλώνεται κατά μήκος της ακτογραμμής μεταξύ των εκβολών των ποταμών Πάδου (Πο) και Πιάβε. Η Βενετία είναι φημισμένη για την ομορφιά της τοποθεσίας της, την αρχιτεκτονική της και τα έργα τέχνης της. Ολόκληρη η πόλη είναι καταγεγραμμένη ως Μνημείο Παγκόσμιας Κληρονομιάς, μαζί με τη λιμνοθάλασσά της. Η Βενετία είναι πρωτεύουσα της Περιφέρειας του Βένετο. Το 2009 οι κάτοικοι του Δήμου της Βενετίας ήταν 270.098 (ο εκτιμώμενος πληθυσμός 272.000 κατοίκων περιλαμβάνει τον πληθυσμό όλου του Δήμου της Βενετίας: περίπου 60.000 στην ιστορική πόλη της Βενετίας (Τσέντρο στόρικο), περίπου 176.000 στην Τεραφέρμα (την «Ξηρά»), κυρίως στα μεγάλα διαμερίσματα Μέστρε και Μαργκέρα, και 31.000 σε άλλα νησιά της λιμνοθάλασσας.

Το όνομα προέρχεται από τον αρχαίο λαό των Βένετων, που κατοίκησαν την περιοχή από τον 10ο αιώνα π.Χ. Η πόλη υπήρξε στην ιστορία πρωτεύουσα της Δημοκρατίας της Βενετίας. Είναι γνωστή ως «Γαληνοτάτη», «Βασίλισσα της Αδριατικής», «Πόλη του Νερού», «Πόλη των Μασκών», «Πόλη των Γεφυρών», «Επιπλέουσα Πόλη» και «Πόλη των Καναλιών». Η Δημοκρατία της Βενετίας υπήρξε πολύ μεγάλη ναυτική δύναμη κατά τον Μεσαίωνα και την Αναγέννηση, ορμητήριο για τις Σταυροφορίες και τη Ναυμαχία της Ναυπάκτου, καθώς και πολύ σημαντικό κέντρο εμπορίου (ιδιαίτερα μεταξιού, σιτηρών και μπαχαρικών) και τέχνης από τον 13ο μέχρι τα τέλη του 17ου αιώνα. Αυτό κατέστησε τη Βενετία πλούσια πόλη σε όλη την ιστορία της. Είναι επίσης γνωστή για τα αρκετά καλλιτεχνικά της κινήματα, ιδιαίτερα στην περίοδο της Αναγέννησης. Η Βενετία διεδράματισε σημαντικό ρόλο στην ιστορία της συμφωνικής μουσικής και της όπερας, ενώ αποτελεί γενέτειρα του Αντόνιο Βιβάλντι.

Τα κτίρια της Βενετίας είναι κατασκευασμένα πάνω σε πυκνά τοποθετημένους ξύλινους πασσάλους. Οι περισσότεροι από αυτούς είναι ακόμη άθικτοι μετά από αιώνες καταβύθισης. Τα θεμέλια στηρίζονται στους πασσάλους και τα κτίρια από τούβλα ή πέτρα επικάθονται σε αυτές τις βάσεις. Οι πάσσαλοι διαπερνούν ένα μαλακότερο στρώμα άμμου και λάσπης μέχρι να φτάσουν σε ένα πολύ σκληρότερο στρώμα συμπιεσμένης αργίλου. Βυθισμένο στο νερό, σε συνθήκες μειωμένου οξυγόνου, το ξύλο δεν σαπίζει τόσο γρήγορα όσο στην επιφάνεια. Σκληραίνει ως αποτέλεσμα της συνεχούς ροής νερού πλούσιου σε μέταλλα γύρω του και μέσα του, έτσι ώστε αποκτά μια δομή σαν πέτρα. Οι περισσότεροι από αυτούς τους πασσάλους έγιναν από κορμούς κλήθρων, ένα ξύλο γνωστό για την

αντοχή του στο νερό. Τα κλήθρα προέρχονταν από το δυτικότερο τμήμα της σημερινής Σλοβενίας (με αποτέλεσμα τα απογυμνωμένα εδάφη της περιοχής Κρας), από δύο περιοχές της Κροατίας, Λίκα και Γκόρσκι Κόταρ (με αποτέλεσμα τις γυμνές πλαγιές του Βέλεμπιτ) και από το νότιο Μαυροβούνιο. Ο Λεονίντ Γκριγκόριεφ αναφέρει ότι Ρωσικήλάριξ εισαγόταν για την κατασκευή μερικών θεμελιώσεων στη Βενετία. Η λάριξ χρησιμοποιείται επίσης στην παραγωγή νεφτιού της Βενετίας.

Η πόλη απειλείται συχνά από πλημμυρικές παλίρροες από την Αδριατική από το φθινόπωρο μέχρι τις αρχές της άνοιξης. Πριν από εξακόσια χρόνια οι Βενετοί προστατεύθηκαν από επιθέσεις με βάση την ξηρά εκτρέποντας όλους τους μεγάλους ποταμούς που εκβάλλανε στη λιμνοθάλασσα, εμποδίζοντας, έτσι, τις προσχώσεις να γεμίσουν την περιοχή γύρω από την πόλη. Αυτό δημιούργησε ένα ολόενα και βαθύτερο περιβάλλον στη λιμνοθάλασσα.

Κατά τον 20ό αιώνα, οπότε στην περιφέρεια της λιμνοθάλασσας ανοίχτηκαν πολλά αρτεσιανά πηγάδια για να αντληθεί νερό για τις τοπικές βιομηχανίες, η Βενετία άρχισε να κατακάθεται. Διαπιστώθηκε ότι αιτία ήταν η αφαίρεση νερού από τον υδροφόρο ορίζοντα. Η βύθιση έχει μειωθεί σημαντικά αφότου τα αρτεσιανά πηγάδια απαγορεύθηκαν τη δεκαετία του 1960. Εντούτοις η πόλη απειλείται ακόμη από συχνότερες χαμηλού επιπέδου πλημμύρες (ονομαζόμενες "Άκουα άλτα", "ψηλά νερά") που γλιστρούν σε ύψος αρκετών εκατοστών πάνω από τις αποβάθρες της, που τακτικά ακολουθούν μετά από ορισμένες παλίρροες. Σε πολλά παλιά σπίτια οι παλιές σκάλες που χρησιμοποιούνταν για την εκφόρτωση αγαθών είναι τώρα πλημμυρισμένες καθιστώντας το παλιό ισόγειο ακατοίκητο.



Τα εικονιζόμενα Άλογα του Αγίου Μάρκου αποτελούν αντίγραφα του Triumphal Quadriga που λεηλατήθηκε στην Κωνσταντινούπολη το 1204 και μεταφέρθηκε στη Βενετία ως τρόπαιο.

Η Βενετία είναι ένας από τους σημαντικότερους τουριστικούς προορισμούς στον κόσμο για τις φημισμένες της τέχνες και αρχιτεκτονική. Η πόλη δέχεται έναν μέσο όρο 50.000 τουριστών την ημέρα (εκτίμηση 2007). Το 2006, ήταν η 28η πόλη σε αριθμό επισκεπτών στον κόσμο με 2.927.000 διεθνείς αφίξεις. Θεωρείται ως μία από τις ομορφότερες πόλεις στον κόσμο. Ο τουρισμός έχει αποτελέσει μείζονα τομέα της οικονομίας της Βενετίας από το 18ο αιώνα, οπότε ήταν μείζον κέντρο του Γκραντ Τουρ, με το όμορφο τοπίο της, τη μοναδικότητα και την πλούσια μουσική και καλλιτεχνική πολιτιστική κληρονομιά. Το 19ο αιώνα, έγινε μοδάτο κέντρο για τους πλούσιους και διάσημους, που συχνά διέμεναν ή δειπνούσαν σε

πολυτελή μέρη, όπως το Ξενοδοχείο Ντανιέλι και το Καφέ Φλοριάν. Εξακολούθησε να είναι μοδάτη πόλη του συρμού μέχρι τις αρχές του 20ού αιώνα. Τη δεκαετία του 1980, αναβίωσε το Καρναβάλι της Βενετίας και η πόλη έχει γίνει μέγα κέντρο διεθνών συνεδρίων και φεστιβάλ, όπως η αναγνωρισμένου κύρους Μπιενάλε της Βενετίας και το Διεθνές Φεστιβάλ Κινηματογράφου Βενετίας, που προσελκύουν επισκέπτες από όλο τον κόσμο για τις θεατρικές, πολιτιστικές, κινηματογραφικές, καλλιτεχνικές και μουσικές παραγωγές τους.



Η Πλατεία του Αγίου Μάρκου στη Βενετία, με το Καμπαναριό του Αγίου Μάρκου και την Βασιλική ως φόντο.



Άποψη του Νησιού Σαν Τζόρτζιο Ματζιόρε από το Καμπαναριό του Αγίου Μάρκου



Ιστορικός χάρτης της Βενετίας από τον Πίρι Ρέις



Πανόραμα του Καναλιού της Τζιουντέκα και της Λεκάνης του Αγίου Μάρκου



Η Acqua alta ή υψηλή στάθμη του νερού στη Βενετία.



Η Πλατεία του Αγίου Μάρκου και το Παλάτι των Δόγηδων.



Γόνδολα και γονδολιέρης στο Μεγάλο Κανάλι.

Σήμερα υπάρχουν πολλά αξιοθέατα στη Βενετία, όπως η Βασιλική του Αγίου Μάρκου, το Μεγάλο Κανάλι, και η Πλατεία του Αγίου Μάρκου. Το Λίντο της Βενετίας είναι επίσης ένας δημοφιλής διεθνής πολυτελής προορισμός που προσελκύει χιλιάδες ηθοποιούς, κριτικούς, επώνυμους και κυρίως ανθρώπους της κινηματογραφικής βιομηχανίας. Η πόλη βασίζεται επίσης πολύ στην επιχείρηση της κρουαζιέρας.

Εντούτοις, η δημοφιλία της Βενετίας ως μείζονος παγκόσμιου τουριστικού προορισμού έχει προκαλέσει πολλά προβλήματα, μεταξύ αυτών το γεγονός ότι η πόλη μπορεί να είναι κατάμεστη μερικές φορές το χρόνο. Από όλους θεωρείται τουριστική παγίδα και από άλλους "ζωντανό μουσείο". Σε αντίθεση με τα περισσότερα άλλα μέρη στη Δυτική Ευρώπη και τον κόσμο, η Βενετία έχει γίνει ευρέως γνωστή για το στοιχείο της της "γοητευτικής παρακμής". Ο ανταγωνισμός των ξένων να αγοράσουν σπίτια στη Βενετία έχει κάνει τις τιμές τόσο υψηλές ώστε πολλοί κάτοικοι αναγκάζονται να μετακομίσουν σε πιο προσιτές περιοχές του Βένετο και της Ιταλίας, κυρίως το Μέστρε.

Πέραν από τη σιδηροδρομική και οδική χερσαίες εισόδους στο βόρειο άκρο της πόλης, οι μεταφορές μέσα στην πόλη παραμένουν (όπως τους προηγούμενους αιώνες) εξ' ολοκλήρου στο νερό και με τα πόδια. Η Βενετία είναι η μεγαλύτερη αστική περιοχή της Ευρώπης χωρίς αυτοκίνητα. Η Βενετία είναι μοναδική στην Ευρώπη έχοντας παραμείνει μια μεγάλη πόλη του εικοστού πρώτου αιώνα που λειτουργεί ολοκληρωτικά χωρίς αυτοκίνητα και φορτηγά.

Το κλασικό πλωτό μέσο της Βενετίας είναι η γόνδολα, αν και σήμερα χρησιμοποιείται κυρίως για τουρίστες, ή για γάμους, κηδείες ή άλλες τελετές ή ως πορθμείο για διάσχιση του Κανάλε Γκράντε απουσία μιας κοντινής γέφυρας. Πολλές γόνδολες είναι πλούσια στολισμένες με βελούδινα καθίσματα και Περισκά χαλιά. Λιγότερο γνωστό είναι το μικρότερο "σάντολο". Στο μπροστινό μέρος κάθε Γόνδολας που εργάζεται στην πόλη υπάρχει ένα μεγάλο μεταλλικό κομμάτι, το λεγόμενο "φέρο", ή σίδερο. Το σχήμα της έχει εξελιχθεί με το πέρασμα των αιώνων, όπως τεκμηριώνεται σε πολλούς γνωστούς πίνακες. Η μορφή της, σκεπασμένη από μια απομίμηση του καπέλου του Δόγη, βαθμιαία τυποποιήθηκε και κατόπιν καθορίστηκε με τοπικό νόμο. Αποτελείται από έξι δοκούς προς τα εμπρός, που αντιπροσωπεύουν τα "Σεσιέρι" της πόλης και μια προς τα πίσω που αντιπροσωπεύει τη Τζουντέκα.

Η Βενετία διαθέτει αεροδρόμιο, μέσω του οποίου συνδέεται με άλλες μεγάλες πόλεις της Ιταλίας αλλά και του εξωτερικού και το οποίο βρίσκεται 22 χιλιόμετρα ΒΑ της πόλης. Επίσης διαθέτει μεγάλο σιδηροδρομικό σταθμό που συνδέει την πόλη με τις ιταλικές μεγαλουπόλεις και την Ευρώπη. Το λιμάνι της εξυπηρετεί κρουαζιερόπλοια και ακτοπλοϊκές συνδέσεις με κάποια λιμάνια της Αδριατικής όπως το Ντουμπρόβνικ των Δαλματικών ακτών αλλά και με την Ελλάδα (Κέρκυρα, Ηγουμενίτσα, Πάτρα).

Η Βενετία υπήρξε το σκηνικό ή η επιλεγμένη θέση πολλών κινηματογραφικών ταινιών, μυθιστορημάτων, ποιημάτων και άλλων πολιτιστικών αναφορών. Η πόλη ήταν μια ιδιαίτερα δημοφιλής τοποθεσία για μυθιστορήματα, δοκίμια και άλλα έργα μυθιστορηματικής και μή λογοτεχνίας. Η πόλη υπήρξε επίσης ο τόπος πολλών άλλων ταινιών, ανάμεσά τους τριών της σειράς Τζέιμς Μποντ : "Από τη Ρωσία με αγάπη", "Μουνρέικερ" και "Καζινό Ρουαγιάλ" και πολλών άλλων, όπως "Ο Τουρίστας" του 2010, "Σαμερτάιμ" με πρωταγωνίστρια την Κάθριν Χέμπορν, "Ο Καζανόβα" του Φεντερίκο Φελίνι, "Τώρα μην κοιτάς" του Νικόλας Ρεγκ, "Τα φτερά του περιστεριού", "Ο Ιντιάνα Τζόουνς και η τελευταία σταυροφορία", "Μικρή



ρομαντική ιστορία", "Λάρα Κροφτ: Τομπ Ράιντερ" και "Ο ταλαντούχος Κύριος Ρίπλεϊ".

Η Βενετία έχει πλούσιο και ποικίλο αρχιτεκτονικό ύφος, με γνωστότερο το Γοτθικό ρυθμό. Κύρια παραδείγματα αυτού του ρυθμού στην πόλη είναι το Παλάτι των Δόγηδων και το Κα ντ' Ορο. Η πόλη έχει επίσης αρκετά κτίρια Αναγεννησιακά και Μπαρόκ, μεταξύ άλλων το Κα Πέζαρο και το Κα Ρετσόνικο.

Σήμερα η Βενετία είναι επίσης μεγάλο Ιταλικό κέντρο μόδας και εμπορικό, όχι σημαντικό όσο το Μιλάνο, η Φλωρεντία και η Ρώμη, αλλά εφάμιλλο του Τουρινού, της Νάπολης και της Γένοβας. Πολλές από τις μπουτίκ μόδας και τα κοσμηματοπωλεία της πόλης βρίσκονται στη Γέφυρα του Ριάλτο και στην Πλατεία του Αγίου Μάρκου. Σήμερα λειτουργούν στην πόλη τα αριστοκρατικά καταστήματα Louis Vuitton και Ermenegildo Zegna.

Η Βενετσιάνικη κουζίνα χαρακτηρίζεται από τα θαλασσινά, αλλά περιλαμβάνει επίσης κηπευτικά από τα νησιά της λιμνοθάλασσας, ρύζι από τα ηπειρωτικά, κυνήγι και πολέντα. Η Βενετία συνδυάζει τοπικές παραδόσεις με μακρινές επιρροές από χιλιετείς εμπορικές επαφές. Μεταξύ αυτών είναι η *sarde in saor* (σαρδέλες μαριναρισμένες για να διατηρούνται για μακρινά ταξίδια), *risi e bisi* (ρύζι, αρακάς και ζαμπόν), *fegato alla Veneziana* (Βενετσιάνικο συκώτι), ριζότο με σουπιά μαυρισμένο από το μελάνι, *cicchetti* (ραφινάτοι και γευστικοί μεζέδες παρόμοιοι με τα *tapas*), *antipasti* (ορεκτικά) και *prosecco* (ένα αφρώδες λευκό κρασί). Ακόμη η Βενετία είναι φημισμένη για το *bisato* (μαριναρισμένο χέλι), για τα χρυσαφένια ωσειδή μπισκότα *baicoli* και για διάφορους τύπους γλυκών, όπως το *rap del pescatore* (ψωμί του ψαρά), μπισκότα με μύγδαλο και φυστίκι, μπισκότα με τηγανητή Βενετσιάνικη κρέμα ή τα *bussolai* (μπισκότα και κουλουράκια βουτύρου σε σχήμα S ή δαχτυλιδιού) από το νησί Μπουράνο, *fregolotta* (ένα τραγανό κέικ με μύγδαλα), πουτίγκα γάλακτος *rosada* και μπισκότα από κίτρινο σιμιγδάλι (*zaleti*).

Η Βενετία είναι γνωστή για τα έργα της από περίτεχνο γυαλί, γνωστό ως Βενετσιάνικο γυαλί. Είναι παγκοσμίου φήμης για την πολυχρωμία, την κομψότητα και τη δεξιοτεχνία τους. Μερικές από τις πιο γνωστές μάρκες γυαλιού στον κόσμο σήμερα παράγονται ακόμα στα ιστορικά εργαστήρια γυαλιού στο Μουράνο.

Το Καρναβάλι της Βενετίας σχετίζεται άμεσα με τις Βενετσιάνικες μάσκες. Λέγεται ότι ξεκίνησε από μια νίκη της "Γαληνότατης Δημοκρατίας", προηγούμενο όνομα της Βενετίας, επί του Πατριάρχη της Ακουιλία, Ούλρικο, το 1162. Για να τιμήσουν αυτή τη νίκη οι κάτοικοι άρχισαν να χορεύουν και να κάνουν συγκεντρώσεις στην Πλατεία του Αγίου Μάρκου. Απ' ό,τι φαίνεται αυτή η γιορτή άρχισε αυτή την περίοδο και επισημοποιήθηκε την Αναγέννηση. Εντούτοις υπό την εξουσία του Βασιλιά της Αυστρίας τέθηκε πλήρως εκτός νόμου το 1797 και η χρήση των масκών απαγορεύθηκε αυστηρά. Μετά από μακρά ανυπαρξία το Καρναβάλι ξαναλειτούργησε το 1979. Η Ιταλική κυβέρνηση αποφάσισε να επαναφέρει την ιστορία και τον πολιτισμό της Βενετίας και επιδίωξε να χρησιμοποιήσει το παραδοσιακό Καρναβάλι ως επίκεντρο των προσπαθειών της.

Η Μπιενάλε της Βενετίας είναι μια από τις σημαντικότερες εκδηλώσεις στο καλεντάρι των τεχνών. Το 1893 με επικεφαλής το δήμαρχο της Βενετίας, Ρικάρντο Σελβάτικο, το Δημοτικό Συμβούλιο ψήφισε μια απόφαση στις 19 Απριλίου που καθιέρωνε μια *Esposizione biennale artistica nazionale* (διετή έκθεση Ιταλικής τέχνης), που εγκαινιάστηκε στις 22 Απριλίου 1895. Μετά το ξέσπασμα των εχθροπραξιών κατά το Δεύτερο Παγκόσμιο Πόλεμο οι δραστηριότητες της Μπιενάλε διακόπηκαν το Σεπτέμβριο του 1942 αλλά επαναλήφθηκαν το 1948.

Το Διεθνές Φεστιβάλ Κινηματογράφου Βενετίας (Ιταλικά: Mostra Internazionale d'Arte Cinematografica di Venezia) είναι το παλιότερο φεστιβάλ κινηματογράφου στον κόσμο. Ιδρυμένο από τον Κόμη Τζουζέπε Βόλπι ντι Μιζουράτα το 1932 ως "Esposizione Internazionale d'Arte Cinematografica" το φεστιβάλ διεξάγεται από τότε κάθε χρόνο τέλη Αυγούστου ή αρχές Σεπτεμβρίου στο νησί Λίντο. Οι προβολές γίνονται στο ιστορικό Παλάτσο ντελ Σίνεμα στη Λουγκομάρε Μαρκόνι. Είναι ένα από τα μεγαλύτερου κύρους κινηματογραφικά φεστιβάλ και τμήμα της Μπιενάλε της Βενετίας.

Η Πλατεία του Αγίου Μάρκου (Πιάτσα Σαν Μάρκο) είναι ο κύριος δημόσιος χώρος της Βενετίας, όπου είναι γενικά γνωστή σαν η Πιάτσα. Όλοι οι άλλοι αστικοί χώροι στην πόλη (εκτός από την Πιατσέτα και την Πιατσάλε Ρόμα) λέγονται "κάμπι". Η Πιατσέτα (μικρή Πιάτσα) είναι μια επέκταση της Πιάτσα προς τη λιμνοθάλασσα στη νοτιοανατολική γωνία της. Οι δυο χώροι μαζί συγκροτούν το κοινωνικό, θρησκευτικό και πολιτικό κέντρο της Βενετίας. Στο ανατολικό άκρο της πλατείας δεσπόζει η μεγάλη εκκλησία του Αγίου Μάρκου. Η Πιατσέτα ντέι Λεοντσίνοι είναι ένας ανοιχτός χώρος στη βόρεια πλευρά της εκκλησίας, ονομαζόμενη έτσι από τα δύο μαρμάρινα λιοντάρια (που δωρήθηκαν από το Δόγη Αλβίζε Μοτσενίγο το 1722). Πέρα από αυτήν είναι ο Πύργος του Ρολογιού, που ολοκληρώθηκε το 1499 πάνω από μια ψηλή αψίδα εισόδου όπου ο δρόμος γνωστός ως Μερτσερία (κύριος δημόσιος δρόμος της πόλης) οδηγεί μέσω δρόμων με καταστήματα στο Ριάλτο, εμπορικό και οικονομικό κέντρο. Αριστερά είναι η μεγάλη στοά κατά μήκος της βόρειας πλευράς της Πιάτσα, με τα κτίρια σε αυτή την πλευρά γνωστά ως Προκουράτιε Βέκιε, παλιά επιτροπεία, πρώην κατοικίες και γραφεία των Επιτρόπων του Αγίου Μάρκου, ανώτερων κρατικών αξιωματούχων τον καιρό της δημοκρατίας της Βενετίας. Χτίστηκαν στις αρχές του 16ου αιώνα. Η στοά πλαισιώνεται με μαγαζιά και εστιατόρια στο ισόγειο με γραφεία από πάνω. Τα εστιατόρια περιλαμβάνουν το περίφημο Καφέ Κουαντρί, που είχε πελάτες τους Αυστριακούς όταν η Βενετία κυβερνιόταν από την Αυστρία το 19ο αιώνα, ενώ οι Βενετσιάνοι προτιμούσαν το Καφέ Φλοριάν, στην άλλη πλευρά της Πιάτσα. Στρίβοντας στο τέλος αριστερά η στοά συνεχίζει κατά μήκος της δυτικής άκρης της Πιάτσα, που ξαναχτίστηκε από το Ναπολέοντα γύρω στα 1810 και είναι γνωστή ως Αλα Ναπολεόνικα (Ναπολεόντια Πτέρυγα). Έχει, πίσω από τα μαγαζιά, μια επίσημη σκάλα που επρόκειτο να οδηγήσει σε ένα βασιλικό ανάκτορο αλλά σήμερα αποτελεί την είσοδο του Μουσείου Κορέρ. Στρίβοντας πάλι αριστερά η στοά συνεχίζει παρακάτω στη νότια πλευρά της Πιάτσα. Τα κτίρια σ' αυτή την πλευρά είναι γνωστά ως Προκουράτιε Νουόβε (νέα επιτροπεία) που σχεδιάσθηκαν στα μέσα του 16ου αιώνα και ολοκληρώθηκαν το 1640. Το ισόγειο έχει καταστήματα και το Καφέ Φλοριάν, διάσημο καφέ που άνοιξε το 1720 από το Φλοριάνο Φραντσεσκόνι και είχε πελάτες τους Βενετσιάνους, όταν οι μισητοί Αυστριακοί ήταν στο Κουάντρι. Οι ανώτεροι όροφοι προορίζονταν από το Ναπολέοντα για ανάκτορο του θετού γιού του Ευγένιου Μποαμέ, αντιβασιλιά του στη Βενετία, και σήμερα στεγάζουν το Μουσείο Κορέρ. Απέναντι από την άκρη της στοάς αυτής είναι το Καμπαναριό της εκκλησίας του Αγίου Μάρκου (1156/73, τελευταία αποκατάσταση 1514) που ξαναχτίστηκε το 1912 "κομ έρα, ντο βέρα" ( πως ήταν, όπου ήταν) μετά την κατάρρευση του παλιού καμπαναριού το 1902. Στη συνέχεια η Πιατσέτα ντι Σαν Μάρκο συνδέει τη νότια πλευρά της Πιάτσα με τη λιμνοθάλασσα, έχοντας ανατολικά της το Παλάτι των Δόγηδων και δυτικά τη Βιβλιοθήκη του Τζιάκοπο Σανσοβίνο, που σήμερα στεγάζει τη Μαρκιανή Βιβλιοθήκη.

## Κόρδοβα

Ταυτότητα:



Χώρα Ισπανία  
Περιφέρεια Κόρδοβα  
Νομός Αυτόνομη κοινότητα Ανδαλουσία

Η Κόρδοβα (ισπ. Córdoba, αραβ. قرطبة Qurtuba) είναι πόλη στα νότια της Ισπανίας. Στα ελληνικά απαντάται και ως Κορδούη ή Κορδύβη στις αρχαίες πηγές. Βρίσκεται στις όχθες του ποταμού Γουαδαλκιβίρ και αποτελεί πρωτεύουσα της ομώνυμης επαρχίας της Ανδαλουσίας. Έχει 325.453 κάτοικους. Είναι έδρα επισκοπής.



Η Κόρδοβα γνώρισε μεγάλη ακμή από το 756 και καθ' όλη τη διάρκεια του 8ου αιώνα μ.Χ., όταν γνώρισε την εξουσία των Μαυριτανών και έγινε πρωτεύουσα Εμιράτου του Αμπντ αλ Ραχμάν Γ' (912-961). Ήταν περίφημη για τα δέρματά της (cordwainer) και για τους αργυροχόους της, οι οποίοι λέγεται ότι προέρχονταν από τη Δαμασκό. Σήμερα, η οικονομία της βασίζεται στην απόσταξη οινοπνευματωδών ποτών και στην χειροτεχνία (προϊόντα από μαλλί, λινό και μετάξι).

Το ιστορικό κέντρο της πόλης ανακηρύχθηκε το 1984 Μνημείο Παγκόσμιας Κληρονομιάς από την UNESCO. Η ίδια η πόλη αποτελεί αμάλγαμα διαφορετικών πολιτισμών και θρησκειών κατά το πέρασμα των αιώνων και την μακραίωνη ιστορία της.

Η πόλη ιδρύθηκε από τους Ρωμαίους το 169 π.Χ. και ονομαζόταν Corduba, πρωτεύουσα της επαρχίας Χισπάνια Μπαέτικα, η πρώτη αποικία που ίδρυσαν οι Ρωμαίοι σε εκείνη την περιοχή. Το όνομα της πόλης μάλλον έχει καρχηδονιακή προέλευση. Λόγω του μεγάλου αριθμού ευγενών ανάμεσα στους αποικιστές, η πόλη κέρδισε τον τίτλο της Πατρικίας. Από τη ρωμαϊκή εποχή της πόλης σώζονται η ρωμαϊκή γέφυρα, ο ναός του Κλαύδιου Μαρκέλλου κ.ά. Μετά την πτώση της Ρωμαϊκής Αυτοκρατορίας, από τον 5ο μέχρι και τις αρχές του 8ου αιώνα την πόλη κατείχαν Βησιγότθοι βασιλείς, αλλά μέχρι τον 8ο αιώνα άρχισε να κερδίζει έδαφος η ισλαμική εξάπλωση από τη Βόρεια Αφρική και το 711 καταλήφθηκε από τους μουσουλμάνους.



Ο ρωμαϊκός ναός στην Κόρδοβα



Το εσωτερικό του Τεμένους της Κόρδοβα

Η πόλη διατηρεί σαν κυρίαρχο το αραβικό στοιχείο στην αρχιτεκτονική της. ο πιο σημαντικό μνημείο της πόλης είναι ο καθεδρικός ναός της Μεθκίτα της Κόρδοβα (στα αραβικά τζαμί), αρχαίο μουσουλμανικό τέμενος που χτίστηκε το 785 και μέχρι τις μέρες μας αποτελεί δείγμα "ένωσης" του χριστιανικού με το ισλαμικό στοιχείο. Είναι το μεγαλύτερο ισλαμικό τέμενος της Ευρώπης και παγκοσμίως. Μετά την κατάκτηση της πόλης από τους Χριστιανούς το 13ο αιώνα, το τέμενος μεταβλήθηκε στον Καθεδρικό ναό της πόλεως και αργότερα ξανακτίστηκε μερικώς. Ήταν κατά τη διάρκεια της βασιλείας του Φερδινάνδου Γ' της Ισπανίας, οπότε και χτίστηκαν και το ανάκτορο Αλκάθαρ και το φρούριο της Καλαχόρα. Το τελευταίο χτίστηκε το 1369 από τον Ερρίκο Β' της Καστίλης για να υπερασπίσει την πόλη από τον αδερφό του, Πέτρο Α' της Καστίλης. Τον 18ο αιώνα χρησιμοποιήθηκε ως φυλακή και τον 19ο αιώνα ως σχολείο θηλέων. Το Αλκάθαρ ήταν αρχικά φρούριο χριστιανών μοναχών το 1328, το οποίο αργότερα χρησιμοποιήθηκε ως παλάτι από τον Αλφόνσο ΙΑ'.

Διατηρείται ακόμη επίσης μια ρωμαϊκή γέφυρα (Puente Romano), η οποία κατασκευάστηκε από τον αυτοκράτορα Αύγουστο, μια παλιά συναγωγή, μια από τις τρεις που υπάρχουν στην Ισπανία, τα Αναγεννησιακά Παλάτσιο ντε Βιάνα και το Παλάτι των Δουκών, η Μεντίνα Αζαχάρα (10ος αιώνας), το Κάστρο Αλμοδόβαρ, που χτίστηκε από τους Άραβες το 760 και αργότερα χρησιμοποιήθηκε ως βασιλική κατοικία, τα λουτρά του χαλιφάτου και η εβραϊκή συνοικία Τζουντερία. Στο Αρχαιολογικό Μουσείο της πόλης βρίσκονται ρωμαϊκά αγάλματα και μωσαϊκά, καθώς και εκθέματα από το μαυριτανικό πολιτισμό. Στην Galería de la tortura (Μουσείο Βασανιστηρίων), ο επισκέπτης βλέπει τον τρόπο με τον οποίο βασανίζονταν οι συλληφθέντες από τον 13ο έως τον 19ο αιώνα, ενώ στο Μουσείο Καλών Τεχνών υπάρχουν πίνακες των Γκόγια, Μουρίγιο και Χουάν Ντε Βαλντές Λεάλ. Το Museo Vino de Al-Ándalus αναδεικνύει τον τρόπο με τον οποίο οι Εβραίοι, οι Μουσουλμάνοι και οι Χριστιανοί συμβίωσαν ειρηνικά στην πόλη της Κόρδοβα.



Φρούριο Καλαχόρα

## Λονδίνο

Ταυτότητα:



Κυρίαρχο κράτος	Ηνωμένο Βασίλειο
Χώρα	Αγγλία
Κομητεία	Μείζον Λονδίνο
Συνοικίες	Πόλη και 32 προάστια

Το Λονδίνο (αγγλικά: London) είναι η πρωτεύουσα του Ηνωμένου Βασιλείου, όπως και της Αγγλίας, στα νοτιοανατολικά της οποίας βρίσκεται. Εκτείνεται εκατέρωθεν του ποταμού Τάμεση, όπου βρίσκεται και το λιμάνι του, ένα από τα μεγαλύτερα στη χώρα. Επί δύο χιλιετίες ήταν σημαντικός οικισμός. Η ιστορία του ανάγει την ίδρυσή του στους Ρωμαίους. Από την ίδρυσή του το Λονδίνο παραμένει πρωταγωνιστής σε σημαντικά κινήματα και φαινόμενα της παγκόσμιας ιστορίας, όπως η Βιομηχανική Επανάσταση και η Αναγέννηση της Γοτθικής Αρχιτεκτονικής. Ο πυρήνας της πόλης είναι η παλαιά πόλη του Λονδίνου, από την οποία σώζονται ακόμα περιορισμένα μεσαιωνικά κατάλοιπα. Τουλάχιστον από το 19ο αιώνα το όνομα "Λονδίνο" αναφέρεται σε ολόκληρη τη μητρόπολη γύρω από αυτό. Το μητροπολιτικό Λονδίνο περιλαμβάνει, πέρα από το Σίτι (City, κέντρο της πόλης), 32 διαμερίσματα, τα οποία αρχικά ήταν αυθύπαρκτες πόλεις, τελικά όμως συνενώθηκαν εξαιτίας της πολεοδομικής επέκτασης της βρετανικής πρωτεύουσας και ενσωματώθηκαν σε αυτήν. Η πόλη έχει εκλεγμένο δήμαρχο και Συνέλευση.

Αποτελεί μεγάλο επιχειρηματικό, χρηματοοικονομικό και πολιτιστικό κέντρο. Εκεί εδρεύουν πλήθος εταιρειών, οργανισμών, καθώς και διαφόρων άλλων παγκόσμιων Ιδρυμάτων. Η επίδραση του Λονδίνου στην πολιτική, στην εκπαίδευση, στα ΜΜΕ, στη μόδα και στις τέχνες, συνετέλεσαν στο να θεωρείται ως σημαντική παγκόσμια πόλη. Στο Λονδίνο βρίσκονται τέσσερα Μνημεία Παγκόσμιας Πολιτιστικής Κληρονομιάς: Το Ανάκτορο, το Αββαείο και ο ναός της Αγίας Μαργαρίτας στο Ουεστμίνστερ, ο Πύργος του Λονδίνου, ο ιστορικός οικισμός του Γκρίνουιτς και οι Βασιλικοί Βοτανικοί Κήποι του Κιου. Η πόλη είναι από τους πλέον δημοφιλείς τουριστικούς προορισμούς στον κόσμο και εξαιτίας της οικονομικής ανάπτυξης η δημοφιλία της αυξήθηκε τα τελευταία χρόνια.

Με έκταση 1.579 τετραγωνικά χιλιόμετρα, αποτελεί την 37η μεγαλύτερη σε έκταση αστική περιοχή στον κόσμο. Κτισμένο στις όχθες του ποταμού Τάμεση, το Λονδίνο βρίσκεται 75 χιλιόμετρα από τη Θάλασσα της Μάγχης. Χωρίζεται από τον Τάμεση σε δύο μέρη, στη Βόρεια και στη Νότια Όχθη. Ο εν λόγω ποταμός διαρρέει την πόλη από τα νοτιοδυτικά ως τα ανατολικά. Ανεπίσημα, η πόλη χωρίζεται στο Βόρειο, Νότιο, Ανατολικό, Δυτικό και στο Κεντρικό Λονδίνο. Το Λονδίνο έχει εύκρατο ωκεάνιο κλίμα, όπως και τα περισσότερα από τα Βρετανικά Νησιά.

Το Λονδίνο είναι έδρα της κυβέρνησης του Ηνωμένου Βασιλείου και η τελευταία στεγάζεται στο Κοινοβούλιο (Houses of Parliament) στο Ουεστμίνστερ. Πολλά κυβερνητικά κτήρια βρίσκονται κοντά στο Γουάιτχολ, μεταξύ των οποίων και η κατοικία του Πρωθυπουργού, στην οδό Ντάουνινγκ, αριθμός 10. Το Σίτι είναι ένα από τα μεγαλύτερα χρηματοπιστωτικά κέντρα του κόσμου. Στεγάζει, μεταξύ άλλων, το Χρηματιστήριο του Λονδίνου.



Ομίχλη στην γέφυρα του Ουέστμινστερ με το ομώνυμο ανάκτορο και τον πύργο του Μπίγκ Μπέν στο βάθος



Νυκτερινή άποψη του Δημαρχείου (City Hall) του Λονδίνου, που αποτελεί την έδρα της Κυβέρνησης του Μείζονος Λονδίνου



Οι τρεις ψηλότεροι ουρανοξύστες στο Κάναρι Γουάρφ, όπως φαίνονται από την πλατεία Κάμποτ. Στεγάζουν εταιρείες όπως η HSBC και η Κλίφορντ Τσανς.

Η οικονομία της πόλης στράφηκε περισσότερο προς τον τομέα των υπηρεσιών πολύ νωρίτερα από άλλες πόλεις στην Ευρώπη, ιδιαίτερα μετά το Δεύτερο Παγκόσμιο Πόλεμο. Η επιτυχία στον τομέα των βιομηχανικών υπηρεσιών μπορεί να αποδοθεί στο γεγονός ότι η αγγλική είναι κυρίαρχη γλώσσα στις επιχειρήσεις, στις στενές σχέσεις με τις ΗΠΑ και τις ασιατικές χώρες, και, επίσης στην προηγούμενη θέση που κατείχε το Λονδίνο ως πρωτεύουσα της Βρετανικής Αυτοκρατορίας. Στο Λονδίνο υπάρχουν βιομηχανίες επεξεργασίας τροφίμων, εκτυπωτικών μέσων, ενδυμάτων, επίπλων, ξύλου, τροφίμων και ποτών. Παρατηρείται επίσης ραγδαία ανάπτυξη στην ανακύκλωση. Στις οικονομικές υπηρεσίες, που παραμένουν ο μεγαλύτερος παραγωγικός τομέας στην πόλη, απασχολούνται περισσότεροι από 300.000 άνθρωποι. Παράλληλα, στο Λονδίνο λειτουργούν περισσότερες από 480 υπεράκτιες τράπεζες, αριθμός μεγαλύτερος από κάθε άλλη πόλη στον κόσμο. Στην πόλη γίνονται και οι περισσότερες διεθνείς τηλεφωνικές συνδιαλέξεις από οποιοδήποτε άλλο σημείο του κόσμου. Τα ΜΜΕ είναι ο δεύτερος ανταγωνιστικός τομέας στην οικονομία. Η Βρετανική Υπηρεσία Μεταδόσεων, γνωστή ως "Μπι-Μπι-Σι", (BBC) είναι ο κύριος εργοδότης, ενώ άλλα ραδιοφωνικά και τηλεοπτικά δίκτυα εδρεύουν έξω από την πόλη. Πολλές βρετανικές εφημερίδες εκδίδονται στο Λονδίνο. Στο Σόχο βρίσκεται το κέντρο της μεταποιητικής βιομηχανίας. Η οικονομία βασίζεται, επίσης, στον τουριστικό τομέα. Η πόλη είναι από τους δημοφιλέστερους προορισμούς για τουρίστες. Το λιμάνι της πόλης είναι το τρίτο μεγαλύτερο στο Ηνωμένο Βασίλειο και διακινεί 50 εκατομμύρια τόνους εμπορευμάτων κάθε χρόνο.

Στον αντίποδα, η πόλη ψηφίστηκε ως αυτή με το χειρότερο φαγητό στην Ευρώπη, σύμφωνα με έρευνα που διεξήχθη σε δείγμα περίπου 2.400 ατόμων με θέμα τη γνώμη τους για τις ευρωπαϊκές πόλεις, από την διαδικτυακή εταιρία TripAdvisor. Στην ίδια έρευνα, το Λονδίνο χαρακτηρίστηκε ως η πιο βρώμικη στην Ευρώπη, ο τόπος που συναντά κανείς τους πιο κακοντυμένους ανθρώπους και η πιο ακριβή πόλη στην Ευρώπη.

Το Λονδίνο είναι η μεγαλύτερη πόλη στη Μεγάλη Βρετανία με πληθυσμό γύρω στους 7.512.400 κατοίκους σύμφωνα με στοιχεία του 2006.

Το Λονδίνο κυριαρχείται παραδοσιακά από το χριστιανικό στοιχείο και διαθέτει μεγάλο αριθμό ναών, ιδίως στο Σίτι. Εντυπωσιακός είναι ο αγγλικανικός Καθεδρικός ναός του Αγίου Παύλου ενώ ο κύριος επίσκοπος της Εκκλησίας της Αγγλίας και παγκοσμίως της Αγγλικανικής Ένωσης είναι ο Αρχιεπίσκοπος του Καντέρμπερι. Οι σημαντικότερες εθνικές και θρησκευτικές τελετές γίνονται στο αββαείο του Ουεστμίνστερ και στον Καθεδρικό Ναό του Αγίου Παύλου.

Το Λονδίνο έχει χαρακτηριστεί ως η πόλη με τις καλύτερες δημόσιες μεταφορές. Πολύ δημοφιλές μέσο για μεταφορά στο Λονδίνο είναι και το ποδήλατο. Το Μετρό του Λονδίνου είναι το παλαιότερο στον κόσμο (1863) και είναι περισσότερο γνωστό ως The Tube. Αποτελείται από 12 γραμμές. Εκτός από την αρχαιότητά του, το μετρό του Λονδίνου είναι το πιο εκτεταμένο και μεγαλύτερο σε μήκος στον κόσμο. Το σύστημα στέγαζε τον παλαιότερο σιδηρόδρομο του Λονδίνου (City & South London Railway), η λειτουργία του οποίου ξεκίνησε το 1890. Καθημερινά γίνονται πάνω από 3.000.000 δρομολόγια με το μετρό, που μεταφράζονται σε περίπου 1 δισεκατομμύριο δρομολόγια ετησίως. Ο υπόγειος σιδηρόδρομος εξυπηρετεί την κεντρική περιοχή και τα περισσότερα προάστια ως τα βόρεια του Τάμεση, ενώ αυτά που είναι στα νότια εξυπηρετούνται από άλλο τοπικό σιδηροδρομικό δίκτυο.

Το 1987 άρχισε να λειτουργεί το δεύτερο μετρό (Docklands Light Railway), το οποίο χρησιμοποιεί μικρότερα σε μέγεθος και βάρος τρένα. Αυτό εξυπηρετεί το ανατολικό Λονδίνο και το Γκρίνουιτς εκατέρωθεν του Τάμεση.

Το 1994 άνοιξε η υποθαλάσσια Σήραγγα της Μάγχης και για πρώτη φορά το Λονδίνο συνδέθηκε με την ηπειρωτική Ευρώπη. Τρένα υψηλής ταχύτητας (Eurostar) συνδέουν το σιδηροδρομικό σταθμό Σαιν Πάνκρας με τη Λιλ και με το Παρίσι στη Γαλλία, όπως επίσης και με τις Βρυξέλλες στο Βέλγιο.



Ο υπόγειος σιδηρόδρομος του Λονδίνου, παλαιότερος του κόσμου, χρονολογείται από το 1863



Το διπλό λεωφορείο Enviro 400 στη διαδρομή 139

Το δίκτυο λεωφορείων στο Λονδίνο είναι ένα από τα μεγαλύτερα του κόσμου και λειτουργεί σε 24ωρη βάση. Κυκλοφορούν 8.000 λεωφορεία, γίνονται 700 διαδρομές με λεωφορεία και πάνω από 6.000.000 δρομολόγια επιβατών κάθε ημέρα της εβδομάδας. Η πόλη έχει επίσης το μεγαλύτερο δίκτυο στον κόσμο που είναι προσβάσιμο με αναπηρικό αμαξίδιο. Από το 2007 εισήχθησαν και οι οπτικοακουστικές ανακοινώσεις, με αποτέλεσμα να διευκολύνονται τα άτομα με προβλήματα όρασης και ακοής. Τα - διπλά στην πλειοψηφία τους- λεωφορεία μαζί με το Μετρό και τα μαύρα ταξί είναι σήμα κατατεθέν της πόλης διεθνώς.

Η συγκοινωνία στη βρετανική πρωτεύουσα εξυπηρετείται από δύο μεγάλα και δύο μικρότερα αεροδρόμια. Πρόκειται για το Διεθνές Αεροδρόμιο Χίθροου (Heathrow) και το Γκάτγουικ (Gatwick). Το Χίθροου είναι το τρίτο πιο πολυσύχναστο



αεροδρόμιο στον κόσμο και το πιο πολυσύχναστο παγκοσμίως όσον αφορά την κίνηση διεθνών επιβατών. Το Μάρτιο του 2008 άρχισε να λειτουργεί ο πέμπτος τερματικός σταθμός και σχεδιάζεται η κατασκευή και έκτου. Παρόμοιες πτήσεις εξυπηρετεί και το αεροδρόμιο του Γκάτγουικ. Τα αεροδρόμια του Στάνστεντ (Stansted) και του Λούτον (Luton) εξυπηρετούν κυρίως εταιρείες τσάρτερ, χαμηλού κόστους ή καινούργιες εταιρείες, που δεν βρίσκουν διαθέσιμα "διάκενα" στα μεγάλα αεροδρόμια. Το μικρότερο και πιο κεντρικό αεροδρόμιο είναι αυτό του Σίτι, το οποίο εξυπηρετεί κυρίως τους επιχειρηματίες (ιδιωτικά αεροσκάφη) και μεγάλο τμήμα της εμπορευματικής κίνησης σχετικής με την ηπειρωτική Ευρώπη. Παρά το γεγονός ότι η πλειονότητα των μετακινήσεων στο κεντρικό Λονδίνο γίνεται με τα μέσα μαζικής μεταφοράς, έξω από την πόλη κυριαρχεί η κυκλοφορία αυτοκινήτων. Το Λονδίνο περιβάλλεται από ένα κυκλικό αυτοκινητόδρομο (M25), ο οποίος συνδέεται τόσο με το κέντρο όσο και με τις υπόλοιπες οδικές αρτηρίες προς την Βρετανική ενδοχώρα, δίκην ακτίνων τροχού.

Στα ανατολικά της πόλης βρίσκεται το σημαντικό για την οικονομία ποτάμιο λιμάνι του Λονδίνου. Το συνολικό μήκος των εγκαταστάσεών του είναι γύρω στα 150 χλμ. και ως τη δεκαετία του '50 απολάμβανε διεθνούς ακτινοβολίας. Ως τη γέφυρα του Πύργου (Τάουερ Μπριτζ, Tower Bridge) φθάνουν πλοία μέχρι 6.000 τόνων. Τα δύο τμήματα της γέφυρας ανοίγουν σε πέντε λεπτά για να επιτρέψουν τη διέλευση των πλοίων.

Η πόλη είναι έδρα του Πανεπιστημίου του Λονδίνου, το οποίο ιδρύθηκε το 1837. Αποτελεί ομάδα πανεπιστημιακών ιδρυμάτων, όπως το Κινγκς Κόλετζ, το Ρόγιαλ Χόλογουεϊ το Γιουνιβέρσιτι Κόλετζ, και πάνω από 10 ανεξάρτητων πανεπιστημίων. Πιο εξειδικευμένα εκπαιδευτήρια είναι η Σχολή Αφρικανικών και Ανατολικών Μελετών (SOAS), η Βασιλική Μουσική Ακαδημία και το Ινστιτούτο Καλών Τεχνών Κουρτό και το Ινστιτούτο Εκπαίδευσης.

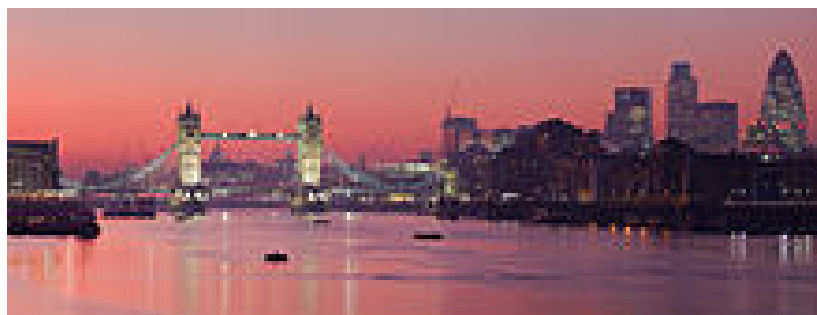


Ανάκτορα του Μπάκιγχαμ

Η βρετανική πρωτεύουσα περιλαμβάνει πληθώρα ιστορικών μουσείων και θεάτρων, μέγαρα μουσικής, παλάτια καθώς και αεροδρόμια και σιδηροδρομικούς σταθμούς. Είναι επίσης η έδρα πολλών πρεσβειών από όλο τον κόσμο. Σε έρευνα του 2009 ψηφίστηκε ως η πόλη με την καλύτερη νυχτερινή ζωή, τα καλύτερα δημόσια πάρκα και τα περισσότερα αξιοθέατα που μπορεί να απολαύσει κανείς δωρεάν.

Ανάμεσα στα αξιοθέατα της πόλης είναι το Βρετανικό Μουσείο, του οποίου η ιστορία ξεκινά το 1783. Πρόκειται για ένα από τα μεγαλύτερα και πλέον αξιόλογα

μουσεία στον κόσμο και εδρεύει στο Μπλούμσπερι. Το Μουσείο Τισό είναι επίσης δημοφιλές. Εκεί εκτίθενται κέρνα ομοιώματα από προσωπικότητες της Γαλλικής Επανάστασης αλλά και παλαιών και σύγχρονων (εν ζωή και μη) πολιτικών, καλλιτεχνών και προσωπικοτήτων από όλο τον κόσμο. Άλλα μουσεία είναι το Εθνικό Στρατιωτικό Μουσείο, το Μουσείο Βικτωρίας και Αλβέρτου, όπου εκτίθενται κοσμήματα και έργα από την εποχή της Αναγέννησης, το Μουσείο του Λονδίνου, το Μουσείο Φυσικής Ιστορίας και το Μουσείο Επιστημών, το Μουσείο Ουέλινγκτον, με εκθέματα από το αποικιακό παρελθόν, το Αυτοκρατορικό Πολεμικό Μουσείο, το Μουσείο του Σαιν Τζέιμς Πάλας, που ξανακτίστηκε το 19ο αιώνα και αποτελεί την έδρα του Πρίγκιπα της Ουαλίας, το Μουσείο Θεάτρου, το Εθνικό Ναυτικό Μουσείο, το Μουσείο Μεταφορών, η Συλλογή Ουάλας, με έργα της γαλλικής τέχνης του 18ου αιώνα, το Μουσείο Ντιζάιν και πλήθος άλλων. Επίσης, το Λονδίνο κοσμείται από αξιόλογες πινακοθήκες, όπως η Βασιλική Πινακοθήκη, η Εθνική Πινακοθήκη στην Πλατεία Τραφάλγκαρ, η Πινακοθήκη Τέιτ , με έργα τέχνης από το 16ο αιώνα και έπειτα, η Πινακοθήκη Μοντέρνας Τέχνης Τέιτ, η Πινακοθήκη Κουρτό και άλλες.



Ηλιοβασίλεμα πάνω από τον Ποταμό Τάμεση, με τη Γέφυρα του Λονδίνου.

Τα περισσότερα κτήρια είναι κτισμένα με τούβλο. Γενικά, δεν υπάρχει ενιαία αρχιτεκτονική στην πόλη. Η πλειονότητα των κτηρίων προέρχονται από τη Βικτωριανή εποχή και την εποχή του βασιλιά Εδουάρδου. Ελάχιστα κτήρια που σώζονται σήμερα κτίστηκαν πριν την πυρκαγιά του 1666, όπως ο Πύργος του Λονδίνου. Το Αββαείο του Ουεστμίνστερ χρονολογείται από το 1050 και είναι ένα από τα ιστορικότερα κτήρια της πόλης. Ο Πύργος του Λονδίνου φιλοξενεί συλλογή από κοσμήματα του αγγλικού Στέμματος και έχει 20 πύργους. Αρκετοί ιστορικοί ναοί βρίσκονται στην πόλη, όπως ο Καθεδρικός Ναός του Αγίου Παύλου που κτίστηκε το 17ο αιώνα και φημίζεται για το σπουδαίο του θόλο, ο πέτρινος καθεδρικός ναός του Σάδορκ Ρόγιαλ από την εποχή του Μεσαίωνα, ο ναός του Σαιντ Μπράιαντ του 1675, ο καθεδρικός ναός του Ουεστμίνστερ (20ός αιώνας) καθώς επίσης και τα Ανάκτορα του Μπάκιγχαμ, των αρχών του 19ου αιώνα. Στο τελευταίο κτήριο κατοικεί ο εκάστοτε Μονάρχης. Αξιόλογο είναι και το κτήριο του Βρετανικού Κοινοβουλίου ή Ανάκτορα του Ουεστμίνστερ, κτήριο του οποίου η θεμελίωση έγινε το 1050, καθώς επίσης και το μεσαιωνικό Κάστρο του Ουίνδσορ. Οι επισκέπτες επίσης μπορούν να δουν άλλα ανάκτορα, όπως το ανάκτορο του Λάμπητ (έδρα του αρχιεπισκόπου του Καντέρμπερι), το ανάκτορο Χάμπτον Κορτ, που χρονολογείται από το 16ο αιώνα, το Κουίνς Χάουζ του 17ου αιώνα και το ανάκτορο του Κένσινγκτον, από το 19ο αιώνα. Πέρα από αυτά, η πόλη φημίζεται για τη βιομηχανική της αρχιτεκτονική, με ενδεικτικά τα κτήρια στην περιοχή Ντόκλαντς (αποβάθρες στον Τάμεση). Στο Μόνιουμεντ βρίσκεται ο υψηλότερος κίονας στον κόσμο και χρονολογείται από το 17ο αιώνα.

Η πόλη έχει πολλούς κήπους. Ο μεγαλύτερος στην κεντρική περιοχή είναι τα βασιλικά πάρκα του Χάιντ Παρκ (Hyde Park) και των κήπων του Κένσινγκτον (Kensington), γειτονικών του. Στο πάρκο του Κένσινγκτον βρίσκεται και ο αρχαιότερος επιστημονικός ζωολογικός κήπος στον κόσμο, κοντά σε ένα ακόμα τουριστικό αξιοθέατο, το Μουσείο Κέρινων Ομοιωμάτων της Μαντάμ Τισό. Επίσης, υπάρχουν οι κήποι Χόλαντ Παρκ (Holland Park) στη δυτική άκρη του κεντρικού Λονδίνου, και το πάρκο του αντιβασιλέα στη βόρεια άκρη. Αυτό το πάρκο βρίσκεται επίσης κοντά στην οδό Μπέικερ (Baker), όπου "έζησε" ο Σέρλοκ Χολμς. Πιο κοντά στο κεντρικό Λονδίνο είναι τα μικρότερα βασιλικά πάρκα του Γκριν Παρκ (Green Park) και του πάρκου Σαιντ Τζέιμς (St James's Park). Το Χάιντ Παρκ, ειδικότερα, είναι δημοφιλές για τον αθλητισμό και μερικές φορές τις υπαίθριες συναυλίες που πραγματοποιούνται εκεί. Διάφορα μεγάλα πάρκα βρίσκονται έξω από το κέντρο της πόλης, συμπεριλαμβανομένων των υπόλοιπων βασιλικών πάρκων, του πάρκου του Γκρήνουιτς (Greenwich) στο νοτιοανατολικό σημείο της πόλης και του πάρκου του Ρίτσμοντ (Richmond) στο νοτιοδυτικό σημείο. Το εξωτερικό νοτιοανατολικό Λονδίνο είναι γνωστό για τους ανοιχτούς χώρους και τις εκτενείς δασώδεις περιοχές του.

Ο επισκέπτης μπορεί επίσης να δει τη Γέφυρα του Λονδίνου, η οποία κτίστηκε στη θέση της γέφυρας του Τάμεση, το 1894. Το Κόβεντ Γκάρντεν αποτελεί σημείο αναφοράς για την αρχιτεκτονική ιστορία της πόλης. Οι μουσικόφιλοι μπορούν να επισκεφθούν την περίφημη Βασιλική Όπερα, ενώ η Βρετανική Βιβλιοθήκη περιέχει πάνω από 150 εκατομμύρια τίτλους βιβλίων. Σημαντικά αξιοθέατα είναι επίσης η Βασιλική Ακαδημία Τεχνών, το Άλμπερτ Χολ, η Στήλη του Νέλσον, που είναι εθνικά αναγνωρισμένο μνημείο στην Πλατεία Τραφάλγκαρ και στη μνήμη του Οράτιου Νέλσωνα, το άγαλμα του Καρόλου του Α' που σηματοδοτεί το Χιλιόμετρο Μηδέν της πόλης, το Βασιλικό Αστεροσκοπείο του Γκρίνουιτς, το Πλανητάριο, το Ευυδρείο και το σύμπλεγμα Μιλένιουμ Ντομ, που χαρακτηρίζεται από τον πελώριο θόλο (Θόλος της Χιλιετίας).

Στη Δυτική Άκρη του Λονδίνου, γύρω από την πλατεία Λέστερ γίνονται οι παγκόσμιες κινηματογραφικές πρεμιέρες. Επίσης, εκεί βρίσκεται και η (κυκλική) πλατεία Πικαντίλι (Picadilly Circus), με γιγάντιες ηλεκτρονικές ανακοινώσεις. Στην περιοχή βρίσκονται και πολλοί κινηματογράφοι, μπαρ, κλαμπ, εστιατόρια και η Τσάινα Τάουν, ενώ στα ανατολικά είναι το Κόβεντ Γκάρντεν. Η μεγαλύτερη σε κίνηση εμπορική περιοχή είναι η Όξφορντ Στριτ (Oxford Street). Πρόκειται για εμπορικό δρόμο μήκους 2 χιλιομέτρων και τη μεγαλύτερη σε μήκος εμπορική οδό διεθνώς. Εκεί κοντά βρίσκεται και η οδός Μποντ (Bond Street), ενώ στα νοτιοδυτικά βρίσκεται το Νάιτσμπριτζ, όπου στεγάζονται τα πολυκαταστήματα Χάροντς (Harrods). Στη βρετανική πρωτεύουσα μπορεί κανείς να βρει εστιατόρια με ποικιλία εδεσμάτων, δεδομένης της πολυπολιτισμικότητας της πόλης. Έτσι, στην Τσάινα Τάουν λειτουργούν πολλά κινέζικα εστιατόρια, ενώ στο Σόχο υπάρχουν ελληνικά και ιταλικά.

Στο Λονδίνο διεξάγονται σημαντικά φεστιβάλ, όπως το ετήσιο καρναβάλι στο Νότινγκ Χιλ, που αποτελεί το μεγαλύτερο πλανόδιο καρναβάλι στον κόσμο και λαμβάνει χώρα κάθε καλοκαίρι. Στην αρχή κάθε χρόνου γίνεται η πρωτοχρονιάτικη παρέλαση, ενώ δε λείπουν και οι παραδοσιακές παρελάσεις όπως η Λορντ Μέγιор Σόου, το Νοέμβριο και η Τρούπινγκ δε Κόλορ του Ιουνίου, η οποία είναι στρατιωτικού χαρακτήρα και γίνεται για τον εορτασμό των γενεθλίων της Βασίλισσας.

Το Λονδίνο είναι σημαντική μουσική πρωτεύουσα στον κόσμο και έδρα σημαντικών δισκογραφικών εταιρειών, όπως η EMI και η Decca Records, όπως

επίσης και αμέτρητων καλλιτεχνών, συγκροτημάτων και επιχειρηματιών της μουσικής βιομηχανίας. Πολλές ορχήστρες στεγάζονται στην πόλη, όπως η Συμφωνική Ορχήστρα του Λονδίνου, η Φιλαρμονική Βασιλική Ορχήστρα, η Συμφωνιέτα του Λονδίνου και άλλες. Οι δύο κυριότερες όπερες είναι η Βασιλική Όπερα (Royal Opera House) και το Θέατρο Κολιζίου (Coliseum Theatre).

Η αγγλική πρωτεύουσα έχει φιλοξενήσει πολλές συναυλίες, όπως ένα μέρος της Live Aid και της Live 8 και είναι έδρα του πρώτου αρχικού Hard Rock Cafe και των Abbey Road Studios, όπου το συγκρότημα των Μπιτλς δημιούργησε πολλές από τις επιτυχίες του. Στην πόλη έζησαν διάσημοι μουσικοί, όπως ο Μπομπ Μάρλεϊ, ο Τζιμ Χέντριξ και ο Φρέντι Μέρκιουρι. Με το Λονδίνο συνδέθηκαν σημαντικοί μουσικοί και συγκροτήματα, όπως οι Pink Floyd, οι The Who, οι Iron Maiden, ο Έλτον Τζον, ο Κλιφ Ρίτσαρντ, ο Τζον Λένον, οι Queen, η Γιόκο Όνο, ο Πολ Μακ Κάρτνεϊ, οι Fleetwood Mac, οι Led Zeppelin, οι Rolling Stones, οι Police, η Έιμι Γουάινχαουζ και πλήθος άλλων. Στο Λονδίνο αναπτύχθηκε η πανκ μουσική και εκεί διεξάγονται πολλά φεστιβάλ της σύγχρονης μουσικής.

Στο Λονδίνο έχουν διοργανωθεί τρεις φορές οι Θερινοί Ολυμπιακοί Αγώνες, το 1908, το 1948 και το 2012. Τον Ιούλιο του 2005 η πόλη επιλέχθηκε να φιλοξενήσει τους Ολυμπιακούς Αγώνες του 2012. Αυτό την έκανε την πρώτη πόλη στον κόσμο που θα διοργανώσει αυτούς τους Αγώνες τρεις φορές. Στη βρετανική πρωτεύουσα διεξήχθησαν επίσης οι Αγώνες της Βρετανικής Αυτοκρατορίας, το 1934.

Το πλέον δημοφιλές άθλημα στην πόλη είναι το ποδόσφαιρο. Το Λονδίνο έχει 13 ποδοσφαιρικούς συλλόγους, ανάμεσα στους οποίους και πέντε στην Πρέμιερ Λιγκ: Άρσεναλ, Τσέλσι, Φούλαμ, Τότεναμ και Γουέστ Χαμ Γιουνάιτεντ(η οποία υποβιβάστηκε τη σεζόν 2010-11 στην Τσάμπιονσιπ Αγγλίας). Στην πόλη επίσης υπάρχουν 4 ομάδες της ένωσης ράγκμπι στην Γκίνες Πρέμιερσιπ (Λάντον Άιρις, Σάρασενς, Γουάσπς και Άρλεκινς). Εξ αυτών μόνοι οι Άρλεκινς παίζουν στο Λονδίνο, ενώ οι υπόλοιπες αγωνίζονται σήμερα έξω από το Μείζον Λονδίνο.

Από το 1924 το αρχικό γήπεδο του Γουέμπλεϊ (Wembley) ήταν έδρα της εθνικής ομάδας της Αγγλίας και χρησιμοποιήθηκε για να φιλοξενεί τους τελικούς του Κυπέλλου Αγγλίας και του Τσάλεντζ Καπ στο ράγκμπι. Το νέο γήπεδο του Γουέμπλεϊ, χωρητικότητας 90.000 θεατών, εξυπηρετεί τους ίδιους σκοπούς. Με χωρητικότητα 84.000 θεατών, το γήπεδο Τουίκενχαμ (Twickenham) φιλοξενεί τους αγώνες της εθνικής ομάδας ράγκμπι της Αγγλίας.

Επίσης, στο Λονδίνο υπάρχουν γήπεδα για κρίκετ, με σημαντικότερα το Λορντς, έδρα της ομάδας κρίκετ του Μίντλσεξ και το Οβάλ, που είναι έδρα του συλλόγου Σάρεϊ, στο Κένινγκτον. Μια από τις δημοφιλέστερες διοργανώσεις στην πόλη είναι και το τουρνουά Ουίμπλεντον στην αντισφαίριση, το οποίο διεξάγεται κάθε χρόνο το καλοκαίρι στο Ολ Ίνγκλαντ Κλαμπ (All England Club), στο νοτιοδυτικό προάστιο του Ουίμπλεντον.[164] Άλλα σημαντικά αθλητικά γεγονότα που λαμβάνουν χώρα στην πρωτεύουσα του Ηνωμένου Βασιλείου είναι ο Διεθνής Μαραθώνιος του Λονδίνου, με συμμετοχή 35.000 δρομέων που τρέχουν 42 χιλιόμετρα γύρω από την πόλη, και ο περίφημος αγώνας κωπηλασίας στον ποταμό Τάμεση, το Boat Race, με αντιπάλους τις ομάδες των πανεπιστημίων της Οξφόρδης και του Καίμπριτζ.

## Μαδαγασκάρη

Ταυτότητα:



Πρωτεύουσα και μεγαλύτερη πόλη Ανταναναρίβο 18°56'19"S 47°31'17"E  
Επίσημες γλώσσες μαλαγασικά, γαλλικά, αγγλικά  
Πολίτευμα Ημιπροεδρική Δημοκρατία

Η Μαδαγασκάρη είναι νησιωτική χώρα με έκταση 587.041 τ.χλμ., πληθυσμό 21.842.167 κατοίκων, σύμφωνα με επίσημες εκτιμήσεις του 2013 και το τέταρτο σε μέγεθος νησί του κόσμου. Βρίσκεται απέναντι από την νοτιοανατολική ακτή της Αφρικής δημιουργώντας με την ακτή της Μοζαμβίκης τον δίαυλο της Μαδαγασκάρης συνολικού μήκους 980 μιλίων, μεγίστου εύρους 360 μιλίων και ελαχίστου 250 μιλίων. Πρωτεύουσα του κράτους είναι η Ανταναναρίβο. Η οικονομία βασίζεται κυρίως στη γεωργία, στην αλιεία και στον τουρισμό. Απέκτησε την ανεξαρτησία της το 1960 από τη Γαλλία, της οποίας υπήρξε αποικία. Την τελευταία δεκαετία χαρακτηρίζεται από πολιτικές ταραχές, με αποκορύφωμα δύο κρίσεις εξουσίας ανάμεσα σε κυβέρνηση και σε αντιπολίτευση.

Η νησιωτική χώρα αποτελείται από το νησί με το ίδιο όνομα και από άλλα μικρότερα. Σε γενικές γραμμές η Μαδαγασκάρη φαίνεται ως ένας μεγάλος βραχώδης όγκος, με κλίση προς τη δύση. Μπορεί κανείς να διακρίνει πέντε γεωγραφικές περιοχές: την ανατολική ακτή, την περιοχή του υψιπέδου Τσαρατανάνα (Tsaratanana Massif), τα κεντρικά υψίπεδα, τη δυτική ακτή και το νοτιοδυτικό τμήμα.

Το υψόμετρο κυμαίνεται από 1000 ως 1500 μέτρα στο κεντρικό τμήμα του νησιού και φτάνει τα 2.000 μ. Στα ανατολικά οι συνθήκες που επικρατούν είναι δυσχερείς για την ανθρώπινη διαβίωση εξαιτίας του κλίματος, που είναι θερμό και υγρό. Παρ' όλα αυτά, στην εν λόγω περιοχή καλλιεργήθηκαν αρχικά από τους Άραβες και στη συνέχεια από τους Ινδούς και τους Ευρωπαίους διάφορα φυτά, όπως καφές, ζαχαροκάλαμο και μπαχαρικά. Στα νοτιοδυτικά του νησιού από το Ακρωτήριο Αγίου Βικεντίου ως το Ακρωτήριο Αγίας Μαρίας βρίσκονται οι πλέον άγονες περιοχές του νησιού.

Στα βόρεια εκτείνεται το όρος Άμπρε και η ευρύτερη περιοχή ονομάζεται Μεγάλες Γαίες. Εκεί το κλίμα και το υψόμετρο ευνοούν τη βλάστηση, που ξεκινά από δάση αειθαλών δέντρων και καταλήγει σε δάση με φυλλοβόλα δέντρα και σε σαβάνες με μπαομπάμπ. Υπάρχει επίσης κοντά στο Άμπρε μια λοφώδης και πεδινή περιοχή, που ορίζεται στα νοτιοανατολικά από το όρος Τσαρατανάνα (2.876 μ.), όπου βρίσκεται η κορυφή Μαρομοκότρο, η ψηλότερη στο νησί. Τέλος η ακτή πλαισιώνεται από διάφορα νησιά, μεταξύ των οποίων και το ηφαιστειογενές νησί Νόζι Μπε.

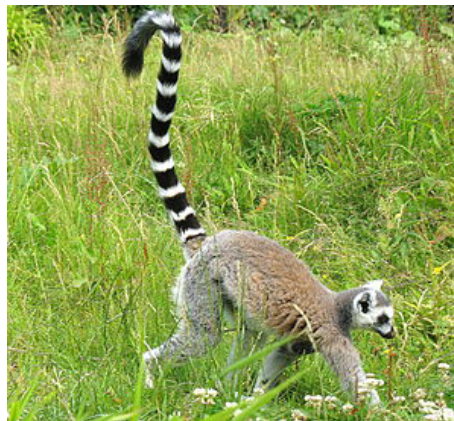
Το ανατολικό και το δυτικό τμήμα της Μαδαγασκάρης διαρρέεται από διάφορους ποταμούς με μεγαλύτερο τον Μανανάρα και άλλους όπως ο Μανγκόρο, ο Μανινγκόρι, ο Μαχαβάβι, ο Μπετσιμπόκα, ο Τσιριμπιχίνα, ο Ονιλάχι, ο Μάνια και ο Μανγκόκι, που είναι και μεγαλύτερος σε μήκος. Μεγαλύτερη λίμνη είναι η Αλαότρα, μήκους 40 χλμ.

Με βάση τους γεωγραφικούς παράγοντες και μετεωρολογικά φαινόμενα διακρίνονται τουλάχιστον τέσσερα είδη κλίματος:

- ισημερινού τύπου, πολύ ζεστό και σταθερά υγρό και βροχερό, κατά μήκος της ανατολικής ακτής
- μουσωνικού τύπου, με δύο εποχές, που χωρίζονται σε βροχερή και ξηρή, το οποίο χαρακτηρίζεται από τους μουσώνες από τα βορειοδυτικά.
- ορεινό τροπικό, ηπειρωτικού τύπου, το οποίο είναι ημίαρο. Χαρακτηρίζεται από συνθήκες που εξαρτώνται περισσότερο από το γεωγραφικό πλάτος.

Γενικά, παρατηρούνται δύο εποχές: μια ξερή, από το Μάιο ως τον Οκτώβριο, και μία θερμή, από τον Οκτώβριο μέχρι το Μάιο. Κυκλώνες διασχίζουν πολύ συχνά τη χώρα.

Το τέταρτο σε μέγεθος νησί στον κόσμο αναγνωρίζεται και ως ένας από τους 10 τόπους υψηλής βιοποικιλότητας στον κόσμο (Mittermeier et al., 1999; Myers et al., 2000; Brummitt & Nic Lughadha, 2003). Στο νησί απαντώνται περί τα 12.000 είδη φυτών. Επιστήμονες υπολογίζουν τον αριθμό των ειδών από 8.500 είδη φυτών (White, 1983) σε 10.000 (Humbert, 1959, Phillipson, 1994) ή και ακόμα σε 12.000 είδη (Dejardin et al., 1973), εκ των οποίων το 70% - 80% ή και σε μεγαλύτερο ποσοστό είναι ενδημικά (Humbert, 1959). Παλαιότερα, η βλάστηση στο νησί ήταν εκτεταμένη, σε αντίθεση με σήμερα. Η εκδάσωση, οι δασικές πυρκαγιές, η μειωμένη παραγωγικότητα του εδάφους και η διάβρωση του εδάφους απειλούν σήμερα τη χλωρίδα στο νησί. Δάση επικρατούν σήμερα σε υψόμετρο από 800 ως 1.500 μ. Τα νοτιοδυτικά εδάφη είναι πιο άγονα, με αγρωστώδη και μεγάλα μπαομπάμπ. Αντίθετα, στις ψηλότερες περιοχές επικρατούν ξηρόφιλοι θάμνοι, όπως οι ρουβιίδες και οι ερεικίδες. Γνωστός είναι και ο φοίνικας *ravanela madagascariensis*, που λέγεται και "φοίνικας του ταξιδιώτη". Τέλος πολλά δέντρα, όπως ευκάλυπτοι, έχουν εισαχθεί από άλλες χώρες.



Ο λεμούριος, ένα από τα ενδημικά είδη του νησιού.

Πέρα από τη χλωρίδα, η χώρα έχει να παρουσιάσει αξιόλογη όσο και σπάνια πανίδα. Αξιοσημείωτο είναι ότι στο νησί ζουν πολλά ζώα που σχετίζονται περισσότερο με την ινδική χερσόνησο παρά με την Αφρική. Πολλά ζώα είναι ενδημικά, όπως ο απειλούμενος με εξαφάνιση προπίθηκος, λεμούριος, και τα πτηνά *Eriornis*, που εξαφανίστηκαν πριν από μερικούς αιώνες. Υπολογίζεται ότι το αυγό του *Aeryornis maximus* αν γινόταν ομελέτα θα έφτανε για να φάνε 150 άνθρωποι (Brown 1978). Σπάνια ζώα που απαντώνται είναι από τα φυτοφάγα ο

αγριόχοιρος (του είδους *Rotamochoerus porcus*) και τα σαρκοφάγα της οικογένειας των βιβεριδών (μοσχογαλές) που προκαλούν μεγάλες καταστροφές. Πιθήκοι δεν υπάρχουν στο νησί, αλλά αντικαθίστανται από τους λεμουρίους. Αναφορικά με τα ερπετά, στο νησί διαβιούν 32 είδη χαμαιλέοντα, ενώ απουσιάζουν οχιές και σαύρες. Αξίζει να σημειωθεί και η ύπαρξη πολλών και σπάνιων ειδών ψαριών, όπως το απειλούμενο με εξαφάνιση *Pachyranchax omalonotus*.

Πολλές περιοχές έχουν ανακηρυχθεί προστατευόμενες και άφθονα είναι τα περιβαλλοντικά πάρκα. Τέτοια είναι το Εθνικό Πάρκο Ισάλο, το Εθνικό Πάρκο Ρανομαφάνα και το Περιβαλλοντικό Πάρκο Τσίγγκι Ντε Μπεμαράχα, το οποίο ανακηρύχθηκε Μνημείο Παγκόσμιας Κληρονομιάς από την UNESCO το 1990.

Η χώρα είναι κυρίως αγροτική, ενώ στυλοβάτες της οικονομίας είναι η αλιεία, όπως επίσης η υλοτομία. Κύρια εξαγωγίμα προϊόντα είναι ο καφές, η βανίλια, το ζαχαροκάλαμο, τα γαρίφαλα, το κακάο, το ρύζι, ηκασσάβα (ταπιόκα), τα φασόλια, οι μπανάνες, τα φιστίκια και τα κτηνοτροφικά προϊόντα. Εισάγονται μηχανήματα, πετρελαιοειδή, βιομηχανικός εξοπλισμός, υφάσματα, ηλεκτρικά είδη και χημικά-φαρμακευτικά προϊόντα. Παράγει επίσης αραχίδες, κεχρί, σόργο και χουρμάδες. Κύρια χώρα με την οποία συναλλάσσεται είναι η Γαλλία.

Στις ζώνες της σαβάνας εκτρέφονται βοοειδή, χοίροι και πρόβατα. Από τα δάση παίρνουν έβενο, μασόνι, τανίνη, αιθέρια έλαια, καουτσούκ και δεψικές ύλες. Το υπέδαφος της χώρας είναι πλούσιο σε κοιτάσματα και ορυκτά. Συγκεκριμένα, στο νησί βρίσκονται κοιτάσματα χρωμίου, μαρμαρυγία, γραφίτη, ουρανίου, βηρυλλίου, λιθανθράκων, αργιλίου, ιλμενίτη, χρυσού και μαγγανίου. Ειδικότερα, πιο πρόσφατα έχουν γίνει επενδύσεις στον τομέα εξόρυξης ιλμενίτη, ιδίως στο Τουλεάρ και στο Φορ Ντοφέν. Στο χώρο της βιομηχανίας πετρελαίου, η Madagascar Oil προωθεί την εκμετάλλευση κοιτασμάτων πετρελαίου στο Τσιμιρόρο και στην Μπεμολάνγκα. Η βιομηχανία ασχολείται κατά κύριο λόγο με την επεξεργασία των αγροτικών προϊόντων. Διαθέτει εργοστάσια κονσερβοποιίας κρέατος, καπνοβιομηχανίας, σαπωνοποιίας, χημικών προϊόντων, υφαντουργίας, υαλουργίας και τσιμέντων.

Τη δεκαετία του 1980 ανακαλύφθηκαν κοιτάσματα πετρελαίου και φυσικού αερίου, που όμως δεν έχει αρχίσει συστηματικά η εκμετάλλευσή τους. Η ενέργεια παράγεται ιδίως σε υδροηλεκτρικούς σταθμούς και σε θερμοηλεκτρικά εργοστάσια, τα οποία λειτουργούν με εισαγόμενα καύσιμα.

Νομισματική μονάδα του νησιού είναι το αριάρι.

Το νησί της Μαδαγασκάρης αποχωρίστηκε από την Αφρική περισσότερο από 80 εκατομμύρια χρόνια πριν. Σύμφωνα με τους υπολογισμούς αρχαιολόγων, η ανθρώπινη παρουσία ανάγεται στην περίοδο από το 200 ως το 500 μ. Χ., ενώ θαλασσοπόροι από τη νοτιοανατολική Ασία (πιθανότατα από τη Βόρνεο ή το νότιο Σουλαουέζι) έφτασαν με κανό. Επίσης έποικοι Μπαντού πιθανότατα διέσχισαν τον Πορθμό της Μοζαμβίκης και πήγαν στη Μαδαγασκάρη την ίδια περίπου περίοδο ή και λίγο μετά. Η γραπτή ιστορία του νησιού ξεκινά τον έβδομο αιώνα, όταν οι Άραβες ίδρυσαν οικισμούς κατά μήκος της βορειοδυτικής ακτής και πρώτοι άλλαξαν τη γραφή της μαλαγασικής γλώσσας στη Sorabe.

Η επαφή με τους Ευρωπαίους ξεκίνησε το 1500, όταν ο Πορτογάλος θαλασσοπόρος Ντιόγκο Ντιάζ αντίκρισε για πρώτη φορά το νησί, έπειτα από την απόσπαση του πλοίου του από το στόλο που πήγαινε προς την Ινδία. Οι Πορτογάλοι συνέχισαν να έχουν εμπορικές σχέσεις με τους κατοίκους του νησιού και ονόμασαν το νησί Άγιο Λαυρέντιο. Το 1665 έπλευσε προς τη Μαδαγασκάρη ο Γενικός Διευθυντής της νεοσυσταθείσας Γαλλικής Εταιρείας Ανατολικών Ινδιών, Φρανσουά Καρόν. Η Εταιρεία απέτυχε να ιδρύσει αποικία στο νησί, ωστόσο ίδρυσε

λιμάνια στα γειτονικά νησιά Μπουρμπόν και Ιλ ντε Φρανς (σημερινά Ρεϊνιόν και Μαυρίκιος). Στα τέλη του 17ου αιώνα ιδρύθηκαν εμπορικοί οικισμοί από τους Γάλλους στις ανατολικές ακτές. Από τη δεκαετία του 1790, οι ηγεμόνες Μερίνα εδραίωσαν την κυριαρχία τους σε όλο το νησί. Το 1817 ο ηγεμόνας των Μερίνα και ο Βρετανός Κυβερνήτης του Μαυρίκιου σύναψαν συμφωνία για κατάργηση του δουλεμπορίου, που ήταν σπουδαίο για την οικονομία της Μαδαγασκάρης. Σε αντάλλαγμα, το νησί ενισχύθηκε στρατιωτικά και οικονομικά από τους Βρετανούς. Η βρετανική επιρροή διήρκεσε επί αρκετές δεκαετίες, στη διάρκεια των οποίων η Αυλή των Μερίνα ασπάσθηκαν το δόγμα των Πρεσβυτεριανών, Κονγκρεκασιοναλιστών και Αγγλικανών. Έπειτα από την κυριαρχία του Βασιλικού Πολεμικού Ναυτικού της Αγγλίας και το τέλος του δουλεμπορίου των Αράβων, οι Σακαλάβα της Δύσης απώλεσαν την εξουσία τους και υποτάχθηκαν στο νεοσύστατο κράτος των Μερίνα. Οι Μπετσιμισαράκα της ανατολικής ακτής επίσης ενοποιήθηκαν, όμως η ένωση αυτή σύντομα άρχισε να παραπαίει.



Το Ανταναναρίβο.

Οι Γάλλοι εισέβαλαν στη Μαδαγασκάρη το 1883 και ξέσπασε ο πρώτος Πόλεμος Γαλλίας και Χόβα, με σκοπό να ξαναπάρουν οι Γάλλοι πολίτες την περιουσία που είχαν στερηθεί. Έπειτα από τη λήξη των πολέμων, η Μαδαγασκάρη παραχώρησε την Αντσιρανανά (Ντιέγκο Σουαρέζ) στη Γαλλία. Το 1895 οι Γάλλοι έφτασαν αεροπορικά στην Μαχατζάνγκα και προχώρησαν προς την πρωτεύουσα Ταναναρίβη, όπου οι υπερασπιστές της πόλης εξεπλάγησαν, καθώς ανέμεναν επίθεση από την πλησιέστερη ανατολική ακτή. Προτού τελειώσει ο δεύτερος Πόλεμος Γάλλων και Χόβα, 20 Γάλλοι στρατιώτες σκοτώθηκαν σε συγκρούσεις και 6.000 βρήκαν το θάνατο από ελονοσία και από άλλες ασθένειες. Έπειτα από το τέλος των εχθροπραξιών, το 1896 ψηφίστηκε από το Γαλλικό Κοινοβούλιο η προσάρτηση της Μαδαγασκάρης.

Στη διάρκεια του Δευτέρου Παγκοσμίου Πολέμου, στρατεύματα της Μαδαγασκάρης πολέμησαν στη Γαλλία, στο Μαρόκο και στη Συρία. Λίγο πριν την παράδοση της Γαλλίας στους Ναζί, η Γερμανία σχεδίαζε να απελάσει με τη βία όλους τους Εβραίους της Ευρώπης στη Μαδαγασκάρη. Επρόκειτο για το λεγόμενο Σχέδιο Μαδαγασκάρη, για το οποίο όμως ποτέ δεν αναλήφθηκε δράση. Έπειτα από την πτώση της Γαλλίας στο ναζιστικό καθεστώς, η κυβέρνηση Βισί διοίκησε τη Μαδαγασκάρη. Το νησί καταλήφθηκε από βρετανικά στρατεύματα το 1942 κατά τη ναυμαχία της Μαδαγασκάρης. Στη συνέχεια οι Βρετανοί παρέδωσαν τον έλεγχο της διακυβέρνησης του νησιού στην κυβέρνηση των Ελευθέρων Γάλλων, με επικεφαλής το Στρατηγό Σαρλ Ντε Γκωλ. Το 1947 ξέσπασε εθνικιστική εξέγερση



από τους ιθαγενείς, η οποία καταπνίγηκε από τους Γάλλους, με απολογισμό 90.000 νεκρούς έπειτα από πολύμηνες και σφοδρές συγκρούσεις. Στη συνέχεια οι Γάλλοι ίδρυσαν αναμορφωτικούς θεσμούς το 1956 υπό την Πράξη Loi Cadre και το νησί οδηγήθηκε με ειρηνικό τρόπο προς την ανεξαρτησία του. Στις 14 Οκτωβρίου 1958 ανακηρύχθηκε η Μαλαγασική Δημοκρατία, ως αυτόνομο κράτος εντός της Γαλλικής Κοινότητας. Έπειτα από προσωρινή κυβέρνηση, υιοθετήθηκε Σύνταγμα το 1959 και τελικά το 1960 στις 26 Ιουνίου η χώρα έγινε ανεξάρτητη πλήρως. Το 1990 η χώρα έγινε πολυκομματική δημοκρατία και έπειτα από πιέσεις της Αντιπολίτευσης, που οδήγησαν στο να κηρυχθεί η χώρα σε κατάσταση εκτάκτου ανάγκης και σε συγκρούσεις, το 1992 ψηφίστηκε νέο Σύνταγμα, που εγκρίθηκε σε δημοψήφισμα. Το 1998 αποφασίστηκαν σε δημοψήφισμα αλλαγές στο Σύνταγμα και το κράτος απέκτησε ομοσπονδιακή μορφή.



Αφίσα για τον Πόλεμο των Γάλλων στη Μαδαγασκάρη.



Το Τσιγκί.

Η μακρά απομόνωση του νησιού από τις γειτονικές ηπείρους είχε αποτέλεσμα να καταστεί καταφύγιο για πολλά φυτά και ζώα, πολλά από τα οποία δεν βρίσκονται πουθενά αλλού στον κόσμο. Πολλοί οικολόγοι αναφέρουν τη Μαδαγασκάρη ως την "όγδοη ήπειρο". Από τα 10.000 ενδημικά φυτά στη Μαδαγασκάρη, το 90% δε βρίσκονται πουθενά αλλού διεθνώς. Η βιοποικιλότητα του νησιού είναι σε κίνδυνο εξαιτίας του ανθρώπινου παράγοντα. Από τη δεκαετία του '70 έχει αφανιστεί το ένα τρίτο της βλάστησης στο νησί και μόνο το 18% παραμένει ανέπαφη.

Στα ανατολικά, στην υπήνεμη πλευρά του νησιού, βρίσκονται τα τροπικά βροχερά δάση. Η εκτεταμένη υλοτομία έχει επιφέρει μεγάλες καταστροφές. Το έδαφος της Μαδαγασκάρης είναι φτωχό από τη φύση του αλλά και εξαιτίας των παρεμβάσεων του ανθρώπου, με αποτέλεσμα την αποψίλωση των δασών και τη δημιουργία βραχωδών εδαφών, επιρρεπών στη διάβρωση.

Ο πληθυσμός του νησιού αποτελείται κυρίως από Αυστραλομαλαισιανούς (με καταγωγή από τον Ειρηνικό και την Αφρική). Οι πρόσφατες έρευνες έδειξαν ότι το νησί ήταν ακατοίκητο μέχρι την άφιξη των Αυστραλομαλαισιανών θαλασσοπόρων περίπου 1.500- 2.000 χρόνια πριν. Οι ανθρώπινες μεταναστεύσεις πληθυσμών από τις Ανατολικές Ινδίες και την Αφρική, οι οποίες επακολούθησαν, οριστικοποίησαν το αρχικό μίγμα και προέκυψαν 36 αυτόνομες φυλετικές ομάδες. Στην Ιμέρινα οι πρώτοι οικισμοί ήταν οχυρωμένοι και δέσποζαν επάνω σε υψώματα, τα «ρόβα». Σήμερα τα τελευταία χρησιμοποιούνται ως πρότυπα για τις κατοικίες των καλλιεργητών ρυζιού. Στα κεντρικά υψίπεδα της Ιμέρινα βρίσκονται οι πλέον πυκνοκατοικημένες περιοχές.

Το μεγαλύτερο μέρος των Μαλαγάσιων ζουν σε αγροτικά χωριά στα υψίπεδα του νησιού. Υπάρχουν επίσης περιοχές προνομιούχων, με ευρύχωρα σπίτια των οποίων η αρχιτεκτονική μιμείται εκείνη της Ευρώπης. Στα δυτικά υπάρχουν αρκετά ψαροχώρια, κτισμένα κάτω από τους φοίνικες, με σπίτια κατασκευασμένα πάλι σε στιλ που θυμίζει εκείνα της Ευρώπης.

Η μαλαγασική γλώσσα (προφορά: Mala-gass) έχει Μαλαισιανή και Πολυνησιακή καταγωγή και ομιλείται γενικά σε όλο το νησί. Οι εγγράμματοι ομιλούν τη γαλλική γλώσσα. Τα αγγλικά, παρά το γεγονός ότι είναι σπάνια, όλο και περισσότερο ομιλούνται σήμερα και το 2003 η κυβέρνηση ξεκίνησε πιλοτικά ένα πρόγραμμα να εισαχθεί η διδασκαλία της αγγλικής στην πρωτοβάθμια εκπαίδευση σε 44 σχολεία, ευελπιστώντας να επεκταθεί σε όλη τη χώρα. Στην προσπάθεια αυτή μετέχουν και εθελοντές, στον τομέα της εκπαίδευσης δασκάλων.

Τα τελευταία 30 χρόνια η αστυφιλία αποτελεί πραγματικότητα για τη νησιωτική χώρα. Τα μεγαλύτερα αστικά κέντρα είναι η πρωτεύουσα, που λέγεται Ανταναναρίβο και η Φιαναραντσόα. Υπάρχουν επίσης και άλλες σημαντικές πόλεις κοντά στα λιμάνια.

Αλφαβητικά, σημαντικότερες πόλεις, εκτός από την πρωτεύουσα είναι:

- Αντσιρνανά, πρωτεύουσα φερώνυμης επαρχίας, που βρίσκεται στα βόρεια του νησιού. Αποτελεί έδρα του περιφερειακού τμήματος του Πανεπιστημίου της Μαδαγασκάρης. Είναι κτισμένη στο βάθος ενός κόλπου στον Ινδικό Ωκεανό και αποτελεί τουριστικό κέντρο, με αεροδρόμιο, βιομηχανίες και παλιές γραφικές συνοικίες. Ονομαζόταν παλαιότερα Ντιέγκο Σουάρεζ, προς τιμήν του ομώνυμου Πορτογάλου θαλασσοπόρου.
- Μαχατζάνγκα (πρώην ονομασία: Ματζούνγκα), επίσης πρωτεύουσα επαρχίας, στα βορειοδυτικά του νησιού και δεύτερο σε σπουδαιότητα εμπορικό κέντρο και λιμάνι. Ιδρύθηκε από Άραβες το 18ο αιώνα. Μεταξύ άλλων διαθέτει χημικές εγκαταστάσεις, κολέγιο εκπαίδευσης, τεχνικές σχολές και διεθνές αεροδρόμιο.

- Τόλιари ή Τολιάρρα, στα νοτιοδυτικά, έδρα επαρχίας, στο παρελθόν ονομαζόταν Τουλεάρ. Αποτελεί εμπορικό κέντρο και διαθέτει υπέδαφος πλούσιο σε ορυκτά. Ανάμεσα στα άλλα λειτουργεί αεροδρόμιο, λιμάνι και κέντρο ωκεανογραφικών ερευνών.
- Φιαναραντσά, στα νοτιοανατολικά της χώρας. Αποτελεί έδρα ομώνυμης επαρχίας και είναι κτισμένη στις υπώρειες του Αντριντζίτρο, σε υψόμετρο 1.200μ. Παράγει ρύζι, καπνό και καφέ, Υπάρχουν επίσης βιομηχανίες επεξεργασίας τροφίμων. Η νέα πόλη είναι κτισμένη γύρω από σιδηροδρομικό σταθμό.

Η Μαδαγασκάρη διαιρέθηκε σε 6 αυτόνομες επαρχίες (faritany mizakatena) και υποδιαιρείται σε 22 περιφέρειες (faritra). Οι τελευταίες συστάθηκαν το 2004. Με βάση τα αποτελέσματα του συνταγματικού δημοψηφίσματος που διενεργήθηκε το 2007, οι περιφέρειες αποτελούν το μεγαλύτερο επίπεδο υποδιάρθρωσης και οι επαρχίες διαλύθηκαν.

Οι περιφέρειες υποδιαιρούνται σε 116 δήμους (districts), 1.548 κοινότητες και 16.969 fokontany. Οι μεγάλες πόλεις ονομάζονται "commune urbaine" και είναι στο ίδιο επίπεδο με τους δήμους.

Η Μαδαγασκάρη διαθέτει αρκετά λιμάνια, με σημαντικότερα τη Μαχατζάνγκα, την Τοαμασίνα και την Αντσιρανανά. Το νησί διαθέτει γενικά καλό οδικό δίκτυο, που κάλυπτε συνολικά 65.663 χλμ. το 2003, εκ των οποίων τα 7.617 ήταν ασφαλτοστρωμένα. Η οδήγηση γίνεται στα δεξιά. Το σιδηροδρομικό δίκτυο εκτείνεται σε μήκος 854 χλμ. (με βάση στοιχεία του 2006). Οι αεροπορικές συγκοινωνίες εκτελούνται από τον κρατικό αερομεταφορέα, που είναι η Air Madagascar. Το 2008 λειτουργούσαν 90 αεροδρόμια.

Το βασικό φαγητό είναι το ρύζι (vary) με συνοδεία (laoka), ενώ στα νοτιοδυτικά της χώρας αντικαθίσταται το ρύζι με ξερό καλαμπόκι. Η κουζίνα της Γαλλίας, της Κίνας και της Ινδίας έχουν επηρεάσει και την κουζίνα της Μαδαγασκάρης.

Τα πολύ καυτερά φαγητά δεν είναι ευρύτερα δημοφιλή στο νησί σε σχέση με τις υπόλοιπες χώρες της Αφρικής, ωστόσο σερβίρονται σάλτσες, μάνγκο σε τουρσί, λεμόνι και άλλα φρούτα, που λέγονται achards. Πολύ δημοφιλής στην περιοχή των Υψιπέδων είναι η σαλάτα με πράσινα φασόλια, λάχανο και καρότα (lasary karaoty).

Διάφορα γλυκά, όπως το mofo είναι διαθέσιμα σε περίπτερα και σε καταστήματα στη χώρα. Το mofo gasy (ψωμί της Μαδαγασκάρης), παρασκευάζεται από γλυκό άλευρο ρυζιού και ψήνεται στη θράκα. Στη χώρα επίσης για επιδόρπιο τρώνε σοκολάτες, τροπικά φρούτα και φρέσκο ζαχαροκάλαμο. Γνωστότερο ποτό είναι το παραδοσιακό ranon'ampango. Σερβίρεται επίσης τσάι και καφές. Μοναδική πηγή ασβεστίου είναι το γιαούρτι, με ζεστό νερό, καθώς το φρέσκο γάλα είναι σπάνιο.

Το σαλεγκί αποτελεί δημοφιλέσ μουσικό είδος. Παρατηρείται ξαφνικό ενδιαφέρον για τον αμερικάνικο και τον ευρωπαϊκό πολιτισμό, πράγμα που σημαίνει τη διάβρωση των παραδοσιακών πολιτισμικών στοιχείων και κυρίως του χώρου της παραδοσιακής μουσικής.

## Μασσαλία

Ταυτότητα:



Χώρα	Γαλλία
Περιοχή	Προβηγκία-Άλπεις-Κυανή Ακτή(πρωτεύουσα)
Νομός	Μπους-ντυ-Ρον (πρωτεύουσα)
Διαμέρισμα	Μασσαλία (πρωτεύουσα)
Καντόνι	Πρωτεύουσα 25 καντονίων

Διακοινοτική Περιοχή Μητροπολιτική Περιοχή Μασσαλίας-Προβηγκίας

Η Μασσαλία (γαλλικά Marseille) είναι η σημαντικότερη πόλη-λιμάνι της Γαλλίας και η τρίτη σημαντικότερη (ως λιμάνι) της Ευρώπης. Βρίσκεται στον κόλπο της Λυών, στην Δυτική Μεσόγειο. Με περίπου 820.000 κατοίκους, η Μασσαλία είναι η δεύτερη μεγαλύτερη πόλη της Γαλλίας μετά το Παρίσι και ανήκει στην ευρύτερη ιστορική περιοχή της Προβηγκίας. Ολόκληρη η αστική περιοχή γύρω από την Μασσαλία έχει περίπου 1,2 εκατομμύρια κατοίκους. Η Μασσαλία βρίσκεται σε υψόμετρο 12 μέτρων πάνω από την επιφάνεια της θάλασσας. Όμως, οι λόφοι βόρεια της Μασσαλίας, ξεπερνούν και τα 700 μέτρα σε ύψος. Ανατολικά της πόλης βρίσκονται οι εκβολές του ποταμού Ροδανού.

Η περιοχή κατοικείται από την νεολιθική εποχή. Βρέθηκαν πρωτόγονες παρατάσεις σε υποβρύχιο σπήλαιο, που χρονολογούνται μεταξύ 27.000 και 19.000 π.χ. Ανασκαφές κοντά στον σιδηροδρομικό σταθμό έφεραν στην επιφάνεια πρωτόγονο τούβλινο οικισμό χρονολογούμενο από το 6.000 π.χ. Η πόλη της Μασσαλίας ιδρύθηκε από Έλληνες Φωκαείς περί το 600 π.Χ., με άγνωστη την ακριβή ημερομηνία ίδρυσης. Σύμφωνα με θρύλους, ο Πρωτέας είχε φύγει από την πατρίδα του Φώκαια προκειμένου να ανακαλύψει στην Μεσόγειο θέσεις κατάλληλες για την ίδρυση εμπορικών κόμβων. Η Μασσαλία ήταν το εμπορικό κέντρο διανομής κρασιού και σκλάβων μεταξύ των Γαλατών και των Ρωμαίων ως το 49 π.Χ., οπότε έχασε την ανεξαρτησία της μετά την κατάληψη της πόλης από τον Ιούλιο Καίσαρα. Τα ίχνη της παλιάς Ελληνικής πόλης χάθηκαν, αφού αντικαταστάθηκαν από τον πιο σύγχρονο Ρωμαϊκό οικισμό.

Μετά την πτώση της Ρώμης η Μασσαλία έπεσε διαδοχικά στα χέρια Βησιγόθων, Οστρογόθων και Φράγκων. ο Καρλομάγνος της έδωσε ιδιαίτερη σημασία, μετατρέποντας την στο σημαντικότερο εμπορικό κέντρο της αυτοκρατορίας του. Μετά τον 10ο αιώνα η πόλη γνώρισε νέα ακμή υπό την φροντίδα των κομήτων της Προβηγκίας. Εξεγέρθηκε (1262) υπό τον Ούγο ντε Βω κατά της κυριαρχίας των Ανδεγαυών με καταστολή της από τον Κάρολο Α'. Το (1347) η πόλη ήταν ένα από τα μεγαλύτερα θύματα της επιδημίας βουβωνικής πανώλους που σάρωσε την Ευρώπη τα δύο επόμενα χρόνια. Μάλιστα, υποστηρίζεται ότι η Μασσαλία ήταν το σημείο εισόδου της πανούκλας στην Ευρώπη. Ενσωματώθηκε στο Γαλλικό βασίλειο το 1481 αλλά επαναστάτησε αμέσως μετά. Το 1720 η νέα μεγάλη επιδημία πανώλους, ο λεγόμενος μαύρος θάνατος, κόστισε την ζωή σε 100.000 ανθρώπους στην ευρύτερη περιοχή της πόλης. Ήταν από τις πόλεις που δέχτηκαν με τον μεγαλύτερο ενθουσιασμό τη Γαλλική επανάσταση το 1792, στέλνοντας

πολλούς στρατιώτες στο Παρίσι, από τα πολεμικά εμβλήματα των οποίων προήλθε αργότερα ο Γαλλικός εθνικός ύμνος (Η Μασσαλιώτιδα). Τον 19ο αιώνα γνώρισε ακόμα μεγαλύτερη ακμή, ιδιαίτερα μετά την διάνοιξη της διώρυγας του Σουέζ το 1869. Στις αρχές του 20ού αιώνα ήταν το κέντρο διοίκησης των εκτεταμένων Γαλλικών αποικιών. Κατά τη διάρκεια του Β' Παγκοσμίου Πολέμου ισοπεδώθηκε πάνω από το 1/3 της πόλης από τους βομβαρδισμούς των Γερμανών και των Ιταλών. Η καταστροφή της πόλης ήταν σκόπιμη γιατί οι Γερμανοί πίστευαν ότι στα πυκνοκατοικημένα κτίρια κρύβονταν πολλά μέλη της αντίστασης. Μετά το πέρας του πολέμου, η πόλη ανοικοδομήθηκε κατά τη δεκαετία του 1950, με την Ιταλία και την Γερμανία να εξαναγκάζονται να πληρώσουν τεράστια ποσά αποζημιώσεων για την καταστροφή της πόλης, τους νεκρούς, τους τραυματίες και τους άστεγους. Από το 1962 έγινε το μεγαλύτερο κέντρο εισόδου μεταναστών στην Ευρώπη, καθώς από το λιμάνι της Μασσαλίας πέρασαν τουλάχιστον 1.000.000 μετανάστες, ιδιαίτερα από την Αλγερία. Οι περισσότεροι εγκαταστάθηκαν στην ίδια την πόλη ώστε το ένα από τα τέσσερα τμήματά της να είναι το κατ' εξοχήν Γαλλοαφρικάνικο, με την μεγαλύτερη αγορά. Μετά την τελευταία μεγάλη εμπορική κρίση του πετρελαίου (1973), η πόλη εξελίχθηκε ταχύτατα αποκτώντας τη σημερινή της μορφή.

Η οικονομία της Μασσαλίας βασίζεται κατά κύριο λόγο στο λιμάνι της, το μεγαλύτερο της Γαλλίας και της Μεσογείου και τρίτο μεγαλύτερο λιμάνι της Ευρώπης, που συνδέει τη Γαλλία με την Αλγερία, το Μαρόκο και την Τυνησία. Στην θέση του παλιού λιμανιού, που είχε παρακμάσει λόγω της μεγάλης οικονομικής κρίσης του λαδιού, βρίσκονται σήμερα καφετέριες, εστιατόρια, ξενοδοχεία, μαρίνες και ιχθυοπωλεία.

Σήμερα στην οικονομία της Μασσαλίας δεσπόζουσα θέση έχει το νέο λιμάνι, δημιουργημένο κάθετα στο παλιό, που είναι το σημαντικότερο εμπορικό και μεταφορικό κέντρο της Μεσογείου με 100.000.000 τόνους προϊόντων να διακινούνται ετησίως. Συνδέεται μέσω του Ρήνου με υπόγειο κανάλι έχοντας εξασφαλίσει πλήρως την ύδρευση των κατοίκων. Το πετρέλαιο μεταφέρεται στο Παρίσι με ειδικά κατασκευασμένους πετρελαιοαγωγούς.

Το αεροδρόμιο Μαρινιάν της πόλης είναι το τέταρτο μεγαλύτερο σε ολόκληρη την Γαλλία. Η Μασσαλία διαθέτει άριστο οδικό δίκτυο. Η ευρύτερη μητρόπολη φιλοξενεί χιλιάδες εταιρείες, οι σημαντικότερες από τις οποίες είναι μικρές βιομηχανίες. Η ανεργία στην πόλη έπεσε από 20% (1995) σε 12% (2006) λόγω των 7.200 εταιρειών που δημιουργήθηκαν στην πόλη από το 2000, εξακολουθεί παρά όλα αυτά να παραμένει σε υψηλά επίπεδα.



Το παλιό λιμάνι της Μασσαλίας

Η Μασσαλία είναι η πόλη με το μεγαλύτερο ποσοστό αλλοδαπών μεταναστών από οποιαδήποτε άλλη στη Γαλλία. Περισσότερο από το 1/3 του πληθυσμού της αποτελείται από μετανάστες, που κατακλύζουν την πόλη ήδη από τον 18ο αιώνα. Τα πρόσφατα μεταναστευτικά ρεύματα από χώρες της βόρειας Αφρικής έχουν συντελέσει ώστε το 25% του πληθυσμού της πόλης να αποτελείται από Αφρικανούς και Άραβες, με σημαντικά ποσοστά Ρώσων, Ισπανών, Ιταλών, Τούρκων, Αρμενίων, Εβραίων και Κινέζων. Έχει ήπιο μεσογειακό κλίμα με 10 βαθμούς μέσον όρο τους χειμερινούς μήνες, και 30 βαθμούς τους θερινούς.

Είναι φημισμένο κέντρο τεχνών, πολιτισμού και μουσικής. Κατέχει ιστορικό και ναυτικό μουσείο, 5 μεγάλες αίθουσες τέχνης, αναρίθμητες καφετέριες, σινεμά, εσπιατόρια. Γνωστότερα θέατρα τα Κριέ, Γυμνάσιο, Τουρσκι. Σημαντικότερη μουσική αίθουσα η Αλκαζάρ, που λειτουργεί από το 1960.

Κυρίαρχη θέση στην πόλη κατέχει το κτίριο της όπερας. Το παλιότερο κτίστηκε στα τέλη του 18ου αιώνα με αρχιτεκτονικό στυλ παρόμοιο με αυτό στα κτίρια της όπερας της Λυών και του Μπορντώ, στο παλιό λιμάνι, το κεντρικότερο σημείο της πόλης. Καταστράφηκε εντελώς από φωτιά το 1920 και ανοικοδομήθηκε στην συνέχεια σε σύγχρονο στυλ. Λειτουργεί όλους τους μήνες εκτός από τους θερινούς, ανεβάζοντας 6 - 7 όπερες ετησίως.

Ο εθνικός ύμνος της Γαλλίας, η «Μασσαλιώπιδα», πήρε το όνομά του από τους Μασσαλιώτες στρατιώτες που τραγουδούσαν τον ύμνο αυτό στους δρόμους του Παρισιού.

Η Μασσαλία είναι επίσης κέντρο της μουσικής χιπ χοπ. Καύχημα της πόλης είναι και η ποδοσφαιρική ομάδα της Μαρσέιγ, που αγωνίζεται στο στάδιο Βελοντρόμ. Η Μαρσέιγ είναι κάτοχος του Τσάμπιονς Λιγκ (1993), και φιναλίστ του Κυπέλλου ΟΥΕΦΑ (1999, 2004). Συγκλονίστηκε όμως κατά τη δεκαετία του 1990 από το μεγάλο σκάνδαλο του προέδρου της Μπερνάρ Ταπί.



## Νάπολη

Ταυτότητα:



Χώρα            Ιταλία  
Περιφέρεια    Καμπανία  
Επαρχία        Νάπολη

Η Νάπολη (ιταλικά: Napoli, αρχαία ελληνικά: Νεάπολη) είναι πόλη και σημαντικό λιμάνι της Νότιας Ιταλίας, πρωτεύουσα της περιφέρειας της Καμπανίας και της ομώνυμης επαρχίας. Είναι η τρίτη μεγαλύτερη πόλη της Ιταλίας μετά τη Ρώμη και το Μιλάνο. Το 2012 περίπου 960.000 κάτοικοι ζούσαν μέσα στα διοικητικά όρια του ομώνυμου δήμου. Το συνολικό πολεοδομικό συγκρότημα, με έκταση 1023 τ.χ., έχει πληθυσμό 3,7 εκατομμύρια και είναι η 9η πολυπληθέστερη αστική περιοχή της Ευρωπαϊκής Ένωσης. Στην ευρύτερη μητροπολιτική περιοχή της Νάπολης ζουν μεταξύ 4,1 και 4,9 εκατομμύρια άνθρωποι. Η Νάπολη έχει την τέταρτη μεγαλύτερη οικονομία πόλης στην Ιταλία μετά το Μιλάνο, τη Ρώμη και το Τορίνο.

Το ιστορικό κέντρο της Νάπολης είναι το μεγαλύτερο στην Ευρώπη καλύπτοντας 17 τ.χ. και έχει καταγραφεί από την UNESCO ως Μνημείο Παγκόσμιας Κληρονομιάς. Στην πορεία της μακράς ιστορίας της η Νάπολη υπήρξε πρωτεύουσα δουκάτων, βασιλείων και μιας Αυτοκρατορίας και αδιάλειπτα μεγάλο πολιτιστικό κέντρο με παγκόσμια σφαίρα επιρροής, ιδιαίτερα τις εποχές της Αναγέννησης και του Διαφωτισμού. Πολύ κοντά στη Νάπολη βρίσκονται πολλές πολιτιστικά και ιστορικά σημαντικές τοποθεσίες, όπως το Ανάκτορο της Καζέρτας και τα Ρωμαϊκά ερείπια της Πομπηίας και του Ερκουλάνουμ. Γαστρονομικά η πόλη είναι συνώνυμη με την πίτσα, που επινοήθηκε εδώ. Η Ναπολιτάνικη ακόμη μουσική έχει σπουδαία επιρροή, καθώς της αποδίδεται η εφεύρεση της ρομαντικής κιθάρας και του μαντολίνου και σημαντική συμβολή στην όπερα και τη λαϊκή μουσική. Δημοφιλείς χαρακτήρες και ιστορικές μορφές που συμβολίζουν την πόλη είναι ο Ιανουάριος, πολιούχος άγιος της Νάπολης, η κωμική μορφή Πουλτσινέλα και οι Σειρήνες από την Οδύσσεια.

Η Νάπολη βρίσκεται στο μυχό του ομώνυμου κόλπου, που ορίζεται από το τεράστιο ηφαιστείο του Βεζούβιου, ενώ στα ανατολικά της βρίσκεται η χερσόνησος του Σορέντο, δυτικά ο κόλπος του Ποτσουόλι ενώ βόρεια φτάνει ως τους πρόποδες των Απεννίνων. Αρχικά η πόλη, αναπτυσσόταν παραλιακά: ο πρώτος πυρήνας της πόλης βρισκόταν στη νησίδα Μεγαρίδα, εκεί που σήμερα βρίσκεται το Καστέλ ντελ Όβο, όπου Έλληνες αποικιοκράτες έδωσαν το έναυσμα για την ανάπτυξη του εμπορίου, το οποίο ως σήμερα χαρακτηρίζει την πόλη. Η περιοχή χαρακτηρίζεται από πολυάριθμους λόφους, πολλοί εκ των οποίων ξεπερνούν τα 150μ. με τον ψηλότερο να φτάνει τα 452μ. (Λόφος των Καμαλντόλι), όπου αναπτύχθηκαν πολλοί ιστορικοί οικισμοί. Επίσης, στον κόλπο της Νάπολης υπάρχουν πολλά νησιά και σκόπελοι.

Η περιοχή έχει ιδιαίτερα σημαντικό γεωλογικό ενδιαφέρον κυρίως λόγω του ενεργού ηφαιστείου του Βεζούβιου, το οποίο έχει, εξάλλου, προσδώσει και

Ξεχωριστά φυσικά χαρακτηριστικά, και των Φλεγραιών Πεδίων, μίας ηφαιστειακής καλντέρας ανατολικά της Νάπολης, η οποία σχηματίζει το κόλπο του Ποτσουόλι.



Το κλίμα της Νάπολης είναι τυπικό μεσογειακό με ήπιους και βροχερούς χειμώνες και ζεστά και ξηρά καλοκαίρια. Ωστόσο, πολλές φορές η θαλασσινή αύρα που παρατηρείται συχνότατα προσφέρει μεγάλη αίσθηση δροσιάς. Η πόλη απολαμβάνει 250 μέρες ηλιοφάνειας τον χρόνο.

Η Νάπολη διαθέτει αρκετά δημόσια και ιδιωτικά πανεπιστήμια, καθώς επίσης και πολυάριθμα ινστιτούτα και ερευνητικά κέντρα. Στην πόλη βρίσκεται το αρχαιότερο δημόσιο Πανεπιστήμιο, το Πανεπιστήμιο Νάπολης - Φρειδερίκος Β' που ιδρύθηκε το 1224 από τον Φρειδερίκο Β', το οποίο είναι το σημαντικότερο πανεπιστήμιο της νότιας Ιταλίας, με περισσότερους από 100.000 φοιτητές και 3.000 καθηγητές.

Ακόμη, υπάρχει και το Δεύτερο Πανεπιστήμιο της Νάπολης, δεύτερο σημαντικότερο της πόλης. Ιδρύθηκε μόλις το 1989 και έχει στενούς δεσμούς με την όμορη επαρχία της Καζέρτας. Ιδιαίτερα σημαντικό ρόλο στην πόλη παίζει το Πανεπιστημιακό Ινστιτούτο Ανατολικών Σπουδών, που ειδικεύεται στους ανατολικούς πολιτισμούς και το οποίο ιδρύθηκε το 1732 από τον Ιησουίτη ιεραπόστολο Ματτέο Ρίπα, ύστερα από την επιστροφή του από την αυλή του Κινέζου αυτοκράτορα.

Υπάρχουν και άλλα εξέχοντα πανεπιστήμια όπως το Παρθενόπειο Πανεπιστήμιο της Νάπολης, το ιδιωτικό Πανεπιστήμιο Σουόρ Όρσολα Μπενινκάζα και η ιησουιτική Θεολογική Σχολή της Νοτίου Ιταλίας.

Η έλλειψη βιομηχανίας οδήγησε στην ανάπτυξη του τριτογενούς τομέα της οικονομίας και ιδιαίτερα στο εμπόριο, τη διοίκηση, τις χρηματοπιστηριακές υπηρεσίες αλλά και στις εκδόσεις και τον πολιτισμό. Επιπλέον, το λιμάνι της πόλης αποτελεί ένα από τα σημαντικότερα σε ολόκληρη την Ιταλία, τόσο σε εμπορική όσο και σε επιβατική κίνηση (2ο στον κόσμο μετά το λιμάνι του Χονγκ Κονγκ με περισσότερους από 9.000.000 επιβάτες ετησίως).

Η πόλη αποτελεί εξάλλου σημαντικό οδικό και σιδηροδρομικό κόμβο (από τη Νάπολη ξεκινά και ο αυτοκινητόδρομος Α1 που διασχίζει κάθετα ολόκληρη την Ιταλία, ενώνοντας Βορρά και Νότο). Την τελευταία δεκαετία επενδύθηκαν κεφάλαια σε ένα φιλόδοξο πρόγραμμα δημοσίων έργων, θέτοντας τις βάσεις για ουσιαστική ανάπτυξη σε μητροπολιτικό και περιφερειακό επίπεδο μέσω δικτύου μετρό.



Η τεράστια πολιτιστική κληρονομιά της πόλης θα έπρεπε να αποτελεί σημαντική πηγή οικονομικών πόρων για την πόλη. Η πλούσια μνημειακή και μουσειακή προσφορά που διαθέτει η πόλη δεν τυγχάνει ανάλογης οικονομικής αξιοποίησης. Έτσι, τα προβλήματα της εικόνας της πόλης που σχετίζονται έντονα με το οργανωμένο έγκλημα, αλλά και η έλλειψη υποδομών αποτελούν τα σημαντικότερα εμπόδια για την επένδυση σε ξενοδοχειακές μονάδες. Ο τουρισμός εντοπίζεται κυρίως στην Πομπηία (την οποία επισκέπτονται περίπου 3.000.000 επισκέπτες τον χρόνο), στα νησιά του κόλπου της Νάπολης (Κάπρι και Ίσκια), στις ακτές του Σορέντο και του Αμάλφι, σημεία διεθνούς περιβαλλοντολογικού και τουριστικού ενδιαφέροντος. Τα τελευταία χρόνια παρουσιάζεται αξιόλογη κίνηση και στη βιομηχανία των κρουαζιέρων μέσω του λιμανιού της Νάπολης.

Από το 1995, το ιστορικό κέντρο της Νάπολης έχει συμπεριληφθεί στον κατάλογο των Μνημείων Παγκόσμιας Κληρονομιάς της UNESCO, που έχει ως στόχο την καταλογογράφηση, την ονοματοδοσία και τη συντήρηση πεδίων ιδιάζουσας πολιτιστικής ή φυσικής σημασίας για την κοινή κληρονομιά της ανθρωπότητας. Η επιτροπή της UNESCO έκρινε το κέντρο της Νάπολης ως "ιδιαίτερης αξίας", προσθέτοντας ότι ο Κόλπος της Νάπολης διαθέτει εκπληκτική πολιτιστική αξία με διεθνή απήχηση".



Μέρος του «Πανεπιστημίου - Φρειδερίκος Β'» αποτελεί και ο Βοτανικός Κήπος της Νάπολης, που δημιουργήθηκε από τον Τζοζέφ Βοναπάρτη το 1807 (ο οποίος χρησιμοποίησε σχέδια του Φερδινάνδου Α') και υλοποιήθηκε από τους αρχιτέκτονες Ντε Φάτσιο και Παολέτι (De Fazio e Paoletti). Κατά τη διάρκεια του Β' Παγκοσμίου Πολέμου περιέπεσε σε αποδιοργάνωση αλλά κατά τις δεκαετίες του 1970 και 1980 εμπλουτίστηκε και πάλι. Στα 15 εκτάρια του Κήπου υπάρχουν περίπου 25.000 δείγματα χλωρίδας που καλύπτουν σχεδόν 10.000 είδη φυτών, που εκτίθενται είτε σε ανοικτό περιβάλλον είτε σε θερμοκήπια.

Η Νάπολη διαθέτει πολυάριθμα Μουσεία, τα κυριότερα εκ των οποίων τα επιμελήθηκε ο Φρειδερίκος Β'.

- Το Εθνικό Αρχαιολογικό Μουσείο, από τα σημαντικότερα της Ιταλίας.
- Το Μουσείο Ζωολογίας, με συλλογές από πουλιά, θηλαστικά και όστρακα ιδιαίτερου ενδιαφέροντος από όλο τον κόσμο.
- Το Μουσείο Παλαιοντολογίας, που διαθέτει σχεδόν 50.000 απολιθώματα πολλά εκ των οποίων βρέθηκαν στην Καμπανία, καθώς επίσης και ένα τεράστιο σκελετό Αλλοσαύρου.

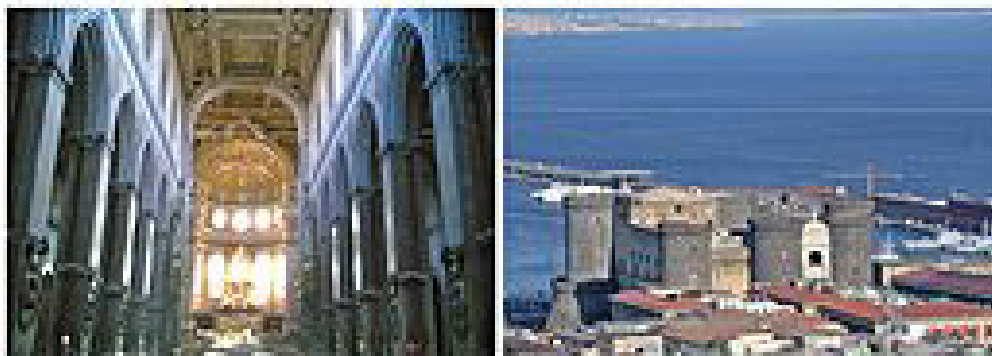
- Το Μουσείο Ανθρωπολογίας με μούμιες και ευρήματα από όλο τον κόσμο, ανάμεσα στα οποία και από την Τροία και ένα ανθρώπινο παλαιολιθικό σκελετό.
- Το Μουσείο Ορυκτολογίας με ευρήματα και ορυκτά από όλο τον κόσμο και το Ορυκτολογικό Μουσείο της Καμπανίας με σχεδόν 3.500 δείγματα.

Η εκκλησία Σαν Φραντσέσκο ντι Πάολα βρίσκεται στη δυτική πλευρά της Πιάτσα ντελ Πλεμπισίτο, της κεντρικής πλατείας της πόλης. Στις αρχές του 19ου αιώνα, ο Βασιλιάς Ζοακίμ Μυρά της Νάπολης (γαμπρός του Ναπολέοντα) σχεδίασε την όλη πλατεία και το μεγάλο κτίριο με τις κιονοστοιχίες ως φόρο τιμής στον αυτοκράτορα. Ο Φερδινάνδος Α' συνέχισε την κατασκευή -τελείωσε το 1816- αλλά μετέτρεψε το τελικό αποτέλεσμα στην εκκλησία που βλέπουμε σήμερα. Τον αφιέρωσε στον Άγιο Φραγκίσκο της Πάολα, που είχε ζήσει σε ένα μοναστήρι στο σημείο αυτό το 16ο αιώνα. Η εκκλησία θυμίζει το Πάνθεο της Ρώμης. Ο τρούλος έχει ύψος 53 μέτρα.

Η Πόρτα Καπουάνα, παρά το όνομά της, δεν είναι η αρχαία έξοδος προς το "decumanus maximus", τον κύριο δρόμο, που κάποτε οδηγούσε από τη Ρωμαϊκή Νάπολη στην Καπύη.

Το Καστέλ Νουόβο είναι το κύριο σύμβολο της αρχιτεκτονικής της πόλης. Μία περίφημη θριαμβική αψίδα, σχεδιασμένη από το Φραντσέσκο Λαουράνα, προστέθηκε στην κεντρική πύλη για να τιμήσει την είσοδο του Αλφόνσου στη Νάπολη. Η Αίθουσα των Βαρόνων ήταν η έδρα του Δημοτικού Συμβουλίου της Νάπολης μέχρι το 2006.

Το 1804 άνοιξε για το κοινό η Βασιλική Βιβλιοθήκη της Νάπολης στο Παλάτσο ντέλι Στούντι, το σημερινό Εθνικό Αρχαιολογικό Μουσείο της πόλης. Το 1816 μετονομάστηκε σε Βασιλική Βιβλιοθήκη των Βουρβόνων και το 1860 με την ένωση της Ιταλίας σε Εθνική Βιβλιοθήκη. Το 1910 εμπλουτίστηκε με παπύρους που βρέθηκαν μετά από ανασκαφές στο Ερκολάνο, αρχαία πόλη κοντά στον Βεζούβιο. Το 1922 η Βιβλιοθήκη στεγάστηκε στο σημερινό της κτίριο το Παλάτσο Ρεάλε στην Πιάτσα ντελ Πλεμπισίτο. Σήμερα, η Εθνική Βιβλιοθήκη Βιπτόριο Εμανουέλε Γ', όπως είναι το πλήρες όνομά της, διαθέτει σχεδόν 2.000.000 τόμους βιβλίων, 20.000 χειρόγραφα κείμενα, πάνω από 4.000 περιοδικά, 4.500 προτυπογραφημένα κείμενα και 1.800 παπύρους από το Ερκολάνο. Είναι η τρίτη μεγαλύτερη της Ιταλίας μετά από εκείνες της Φλωρεντίας και της Ρώμης. Τέλος, διατηρώντας τους στενούς δεσμούς με τη μουσική της παράδοση, η Νάπολη φιλοξενεί το Μουσικό Ωδείο του Αγίου Πέτρου της Μαϊέλλα: εξάλλου, το πρώτο ωδείο στην πόλη αναφέρεται ήδη από το 1500, όταν η πόλη βρισκόταν υπό ισπανική κατοχή.



## Μαρακές

Ταυτότητα:

Περιοχή Αραβικές Χώρες

Χώρα μέλος Μαρόκο

Το Μαρακές (αραβ. مراكش Marrakesh), είναι πόλη στο νοτιοδυτικό Μαρόκο κοντά στην οροσειρά του Άτλαντα, γνωστή και ως "Κόκκινη Πόλη" ή "Αλ Χάμρα". Η Μεντίνα του Μαρακές (παλαιά πόλη) αποτελεί από το 1985 Μνημείο Παγκόσμιας Κληρονομιάς της UNESCO. Η πόλη εξυπηρετείται από το Διεθνές Αεροδρόμιο Μενάρα (κωδικός RAK) και από σιδηροδρομική γραμμή με το βορρά και την Καζαμπλάνκα.

Το Μαρακές έχει πληθυσμό που ξεπερνά τους 1.000.000 κατοίκους το 2006, ενώ συγκεντρώνει και έναν αριθμό Ευρωπαίων, κυρίως Γάλλων, Γερμανών, Ιταλών, Άγγλων και Ελβετών.

Το όνομα της πόλης προέρχεται από τις βερβερικές λέξεις mur (η) akuch, που σημαίνει Χώρα του Θεού, ενώ η ίδια η ονομασία του Μαρόκου προέρχεται από την ίδια ρίζα. Το Μαρακές έχει το μεγαλύτερο παραδοσιακό παζάρι στο Μαρόκο και την πιο πολυσύχναστη πλατεία σε όλη την Αφρική, την Τζεμά ελ Φνα: το πρωί ασφυκτιά από ακροβάτες, παραμυθάδες, νερουλάδες, γητευτές φιδιών, χορευτές και μουσικούς, ενώ το βράδυ γεμίζει από υπαίθριους πάγκους για φαγητό.

Το Μαρακές είναι η δεύτερη μεγαλύτερη πόλη του Μαρόκου μετά την Καζαμπλάνκα (πρωτεύουσα είναι το Ραμπάτ) και παλαιότερα ήταν γνωστή ως Πόλη του Μαρόκου. Πριν την άνοδο των Αλμοραβιδών τον 11ο αιώνα, η περιοχή βρισκόταν υπό την εξουσία της πόλης Αγκμάτ, αλλά ο ηγέτης Αμπού-Μπακρ ιμπν-Ουμάρ αποφάσισε ότι λόγω υπερπληθυσμού θα έπρεπε να χτίσει μια νέα πρωτεύουσα. Ως νομάδας από τη Σαχάρα, αποφάσισε να τη χτίσει σε μια πεδιάδα, ένα ουδέτερο έδαφος μεταξύ δυο αντίπαλων φυλών. Η πόλη ξεκίνησε να χτίζεται υπό την εξουσία του το 1070, αλλά ολοκληρώθηκε επί του διαδόχου του Γιουσουφ ιμπν Τασφίν.

Η πόλη γνώρισε περίοδο δόξας επί του Γιακούμπ ελ Μανσούρ, τρίτου κατά σειρά Σουλτάνου της δυναστείας των Αλμοχάδων. Στην πόλη άρχισαν να συρρέουν λόγιοι και ποιητές, ενώ κατασκευάστηκαν το τζαμί Κουτουμπία και ένα νέο κασμπάχ. Το 1269, το Μαρακές κατακτήθηκε από τη δυναστεία των Μερινιδών, οπότε και έπεσε σε λήθαργο και η πρωτεύουσα του κράτους μεταφέρθηκε στην πόλη Φεζ.

Στις αρχές του 16ου αιώνα, το Μαρακές ξανάγινε πρωτεύουσα και έφτασε στο απόγειό του χάρη στο Μοχάμεντ ελ Μαχντί, Σουλτάνο της δυναστείας των Σααντί. Τα κατεστραμμένα μνημεία αναστηλώθηκαν και κατασκευάστηκαν πολυτελή παλάτια. Το Παλάτι Ελ Μπαντί αποτελεί αντίγραφο της Αλάμπρας, κατασκευασμένο από τα ακριβότερα υλικά από την Ιταλία, το Σουδάν, την Ινδία και την Κίνα. Ωστόσο, η πόλη δε θα παραμείνει για πολύ πρωτεύουσα, καθώς στο τέλος του 17ου αιώνα η δυναστεία των Αλαουιτών μεταφέρει την πρωτεύουσα κατ' αρχάς στη Φεζ κι έπειτα στην πόλη Μεκνές. Για αιώνες, το Μαρακές ήταν γνωστό για τους επτά αγίους του. Όταν ήταν δημοφιλής ο σουφισμός, εγκαινιάστηκε από τον Αμπού Αλί αλ-Χασάν αλ-Γιουσί η γιορτή των "επτά αγίων", κατ' εντολήν του σουλτάνου. Οι τάφοι διάφορων γνωστών και σημαντικών φυσιογνωμιών μεταφέρθηκαν στο Μαρακές για να προσελκύσουν προσκυνητές, παρομοίως με την πόλη Εσσαουίρα και τις γιορτές της.

Αξιοθέατα:

- Τζαμί Κουτουμπία
- Πλατεία Τζεμά ελ Φνα

- Παλάτι Ελ Μπαντί
- Παλάτι Ελ Μπαχία
- Κήποι Μαζορέλ
- Μουσείο του Μαρακές
- Μουσείο Ισλαμικής Τέχνης στους Κήπους Μαζορέλ
- Όπερα
- Πανεπιστήμιο Καντί Αγιάντ

Η μεντίνια του Μαρακές αποτελεί νευραλγικό σημείο και το ιστορικό κέντρο της πόλης. Εκτείνεται σε περιοχή 6 τετραγωνικών χιλιομέτρων, αποτελώντας έτσι μια από τις μεγαλύτερες μεντίνες του Μαρόκου. Χτίστηκε γύρω από ένα στρατόπεδο και μια αγορά, ενώ το 12ο αιώνα κατασκευάστηκε και ένα κάσμαχ, που θα την προστάτευε από τις επαναλαμβανόμενες επιθέσεις των βερβερικών φυλών και θα εγκαθίδρυε την κυριαρχία των Αλμοραβιδών. Οι διάφορες δυναστείες που πέρασαν από την πόλη πραγματοποίησαν σημαντικές προσθήκες και αλλαγές στην παλαιά πόλη.



## Μπούρμα

Ταυτότητα:



Πρωτεύουσα Νάι Πι Τάου 19°45'N 96°6'E  
Μεγαλύτερη πόλη Γιανγκόν (Ρανγκούν)  
Επίσημες γλώσσες Βιρμανικά  
Πολίτευμα Προεδρική Δημοκρατία

Η Μιανμάρ (και πριν το 1989 Βιρμανία ή Μπούρμα) είναι μία μεγάλη χώρα της νοτιοανατολικής Ασίας με έκταση 676.578 τ.χλμ. και πληθυσμό 51.419.420 κατοίκους, με βάση την απογραφή του 2014. Συνορεύει με την Κίνα προς βορρά, το Λάος στα ανατολικά, την Ταϊλάνδη στα νοτιοανατολικά, το Μπανγκλαντές δυτικά και την Ινδία στα βορειοδυτικά. Νότια υπάρχει η Θάλασσα του Ανταμάν εντός του Κόλπου της Βεγγάλης βορειοδυτικά. Το ένα τρίτο της συνολικής περιμέτρου της Βιρμανίας, μήκους 1.930 χιλιομέτρων, σχηματίζει μια συνεχόμενη ακτογραμμή.

Η Μιανμάρ απέκτησε την ανεξαρτησία της από το Ηνωμένο Βασίλειο στις 4 Ιανουαρίου 1948 ως «Ένωση της Βιρμανίας». Μετονομάστηκε σε «Σοσιαλιστική Δημοκρατία της Ένωσης της Βιρμανίας» στις 4 Ιανουαρίου 1974, πριν ονομαστεί πάλι «Ένωση της Βιρμανίας» στις 23 Σεπτεμβρίου 1988. Στις 18 Ιουνίου 1989, το Κρατικό Συμβούλιο Αποκατάστασης του Νόμου και της Τάξης μετονόμασε το κράτος σε "Ένωση του Μιανμάρ".

Στη Μιανμάρ έχει εγκαθιδρυθεί στρατιωτική δικτατορία από το 1989 και ο δικτάτορας άλλαξε το όνομα σε Μιανμάρ από Βιρμανία. Το Σεπτέμβριο του 2007, ξεκίνησαν καθημερινές διαδηλώσεις βουδιστών μοναχών ενάντια στην απόφαση της κυβέρνησης για διπλασιασμό της τιμής του πετρελαίου, στις οποίες συμμετείχαν χιλιάδες εργάτες και φοιτητές. Λόγω της επέμβασης της αστυνομίας, μέχρι τις 28 Σεπτέμβρη είχαν σκοτωθεί 14 άνθρωποι.



Από τις 6 Νοεμβρίου 2005, πρωτεύουσα της χώρας είναι η Νάι Πι Τάου (Naypyidaw). Μεγαλύτερη πόλη παραμένει η Ρανγκούν ή Γιανγκόν, που ήταν ως τότε η πρωτεύουσα της χώρας. Στις 7 Νοεμβρίου του 2010 διεξήχθησαν οι πρώτες βουλευτικές εκλογές έπειτα από 20 χρόνια.

Κύρια γλώσσα είναι η Βιρμανική. Το νόμισμα της χώρας ονομάζεται Κυάτ.

Η αρχαιολογική έρευνα έχει αποδείξει ότι η ανθρώπινη παρουσία στην περιοχή της σημερινής Μιανμάρ χρονολογείται από την προϊστορική εποχή. Κατά την περίοδο της αγγλικής αποικιοκρατίας σημειώθηκαν αλληπάλλληλα επαναστατικά κινήματα και εξεγέρσεις, τα οποία όμως καταπνίγηκαν με βιαιότητα από τους Βρετανούς αποικιοκράτες. Κατά την περίοδο της αγγλικής αποικιοκρατίας έγιναν σημαντικά δημόσια έργα στη χώρα, κυρίως στον τομέα των μεταφορών, με σκοπό όμως την όσο το δυνατό μεγαλύτερη εκμετάλλευση των άφθονων πλουτοπαραγωγικών πηγών της χώρας. Αποτέλεσμα ήταν η κατακόρυφη πτώση του βιοτικού επιπέδου των κατοίκων και η οικονομική εξάντληση της χώρας. Στις αρχές του 20ου αιώνα κερδίζει συνεχώς έδαφος το βιρμανικό εθνικιστικό κίνημα. Κατά τη διάρκεια του Β' Παγκόσμιου πολέμου η Μιανμάρ βρίσκεται υπό ιαπωνική κατοχή (1942-45). Η χώρα απελευθερώνεται από τους Συμμάχους το 1944-45. Μετά από μια σειρά διαπραγματεύσεων μεταξύ της Βρετανίας και των βιρμανικών κομμάτων που είχαν συνασπιστεί στο σχηματισμό Αντιφασιστική Ένωση Λαϊκής Ελευθερίας, ανακηρύχθηκε η ανεξαρτησία της χώρας το 1947.

Στο ανάγλυφο της Μιανμάρ δεσπόζουν οι οροσειρές του βόρειου και δυτικού τμήματός της, οι οποίες αποτελούν προεκτάσεις των Ιμαλαΐων. Στο κεντρικό τμήμα της χώρας εκτείνεται το κεντρικό λεκανοπέδιο, το οποίο περιλαμβάνει τις κοιλάδες των ποταμών Ιραουάντι, Σάλουιν και Σιτάνγκ. Ο ποταμός Ιραουάντι (2.090 χλμ.) σχηματίζεται από την ένωση των ποταμών Μάλι Χκα και Νμάι Χκα, οι πηγές των οποίων βρίσκονται στις οροσειρές του βόρειου τμήματος της χώρας, διαρρέει τη Μιανμάρ με κατεύθυνση Β-N και αφού δεχτεί τα νερά πολλών παραποτάμων, σημαντικότερος από τους οποίους είναι ο Τσίντουιν, καταλήγει στη θάλασσα Ανταμάν σχηματίζοντας δέλτα. Η εύφορη κοιλάδα που σχηματίζει, έκτασης 411.000 τ.χλμ., προσφέρεται για την καλλιέργεια πλήθους γεωργικών προϊόντων, ιδίως ρυζιού. Ο Σιτάνγκ (420 χλμ.) πηγάζει από τις οροσειρές του οροπεδίου Σαν, διαρρέει το ανατολικό τμήμα της χώρας και εκβάλλει στον κόλπο Μαρταμπάν. Ο ποταμός Σάλουιν (2.400 μ.), οι πηγές του οποίου βρίσκονται στις οροσειρές του Θιβέτ, εισέρχεται στη Μιανμάρ από τα ανατολικά και αφού διασχίσει το οροπέδιο Σαν, διαγράφει τα σύνορα Μιανμάρ-Ταϊλάνδης και εκβάλλει στον κόλπο Μαρταμπάν. Άλλοι σημαντικοί ποταμοί είναι ο Ρανγκούν, ο Γιανγκτσέ, ο Μπασέιν, ο Μα, ο Καλαντάν, ο Ζάμι κ.ά.

Το κλίμα της Μιανμάρ διαφοροποιείται από περιοχή σε περιοχή ανάλογα με το υψόμετρο και την απόσταση από τη θάλασσα. Σε γενικές γραμμές είναι υποτροπικό, με μικρές διαφορές της θερμοκρασίας στη διάρκεια του έτους και καθοριστική την επίδραση των μουσώνων, οι οποίοι πνέουν την περίοδο Μάιος-Οκτώβριος. Άφθονες είναι οι βροχοπτώσεις, με μέσο ετήσιο ύψος που κυμαίνεται από 500-1.000 χιλιοστόμετρα στο βόρειο τμήμα έως 2.500 mm στο νότιο τμήμα της χώρας, στα δέλτα των ποταμών Ιραουάντι και Σάλουιν και 5.000 mm στις παραθαλάσσιες περιοχές. Ενδεικτικά, στη Ρανγκούν η μέση θερμοκρασία Ιανουαρίου και Ιουλίου είναι 25 °C και 26,7 °C αντίστοιχα, ενώ το ύψος των βροχοπτώσεων είναι 2.616 mm. Οι χιονοπτώσεις δεν είναι σπάνιο φαινόμενο στους ορεινούς όγκους του βόρειου τμήματος της χώρας.

Η χλωρίδα της Μιανμάρ, όπως είναι φυσικό, ακολουθεί τις κλιματικές συνθήκες που επικρατούν στη χώρα. Οι άφθονες βροχοπτώσεις και το ζεστό κλίμα ευνοούν την ανάπτυξη πυκνών δασών, στα οποία κυριαρχούν οι βελανιδιές και τα πεύκα σε υψόμετρο ανώτερο των 1.000 μ. (κυρίως στις ορεινές βόρειες και δυτικές περιοχές), η τροπική βλάστηση στις περιοχές με ύψος βροχοπτώσεων πάνω από 2.000 mm (κυρίως στις νότιες παράκτιες περιοχές) και η λεγόμενη "μουσωνική βλάστηση" στις περιοχές όπου είναι έντονη η επίδραση των μουσώνων (κυρίως

στο κεντρικό λεκανοπέδιο). Συνολικά τα δάση καλύπτουν το 49% των εδαφών της χώρας (1992).

Η πανίδα είναι ανάλογη της χλωρίδας: στα δάση απαντούν διάφορα μεγάλα σαρκοφάγα όπως η τίγρη, η λεοπάρδαλη, η αρκούδα, οι κροκόδειλοι και ορισμένα φυτοφάγα, όπως οι ελέφαντες, τα βουβάλια, οι ασιατικοί ρινόκεροι, οι βίσονες, τα ελάφια, οι πίθηκοι κ.ά. Από τα πτηνά αναφέρουμε τα παγόνια, τους φασιανούς, τους παπαγάλους, ενώ μεγάλη ποικιλία παρουσιάζουν τα ερπετά (οχιές, κόμπρες, πύθωνες, χελώνες, διάφορες σαύρες) και τα έντομα, ανάμεσα στα οποία και πολλά δηλητηριώδη είδη.

Η οικονομία της χώρας βασίζεται στον πρωτογενή τομέα και μάλιστα στη γεωργία και κατά δεύτερο λόγο στη βιομηχανία. Η προσπάθεια που έγινε την περίοδο 1962-88 για τη δημιουργία σοσιαλιστικού τύπου οικονομίας δεν απέδωσε σοβαρούς καρπούς, με αποτέλεσμα οι βιρμανικές κυβερνήσεις να προσανατολιστούν στις αρχές της δεκαετίας του 1990 σε μια σειρά μεταρρυθμίσεων που επέτρεψαν μερικό άνοιγμα στην ιδιωτική πρωτοβουλία. Οι καλλιεργήσιμες εκτάσεις αποτελούν το 15% των συνολικών εδαφών της χώρας και περιορίζονται στο κεντρικό λεκανοπέδιο και το δέλτα του ποταμού Ιραουάντι, ενώ το μεγαλύτερο βάρος δίνεται στις ρυζοκαλλιέργειες. Η Μιανμάρ κατέχει την έβδομη θέση παγκοσμίως στην παραγωγή ρυζιού. Τα κυριότερα αγροτικά προϊόντα εκτός από το ρύζι, είναι το κεχρί, το σιτάρι, το καλαμπόκι, το βαμβάκι, το ζαχαροκάλαμο, το ελαστικό, το σουσάμι, τα όσπρια και το γιαμ.

Δεύτερη κύρια πλουτοπαραγωγική πηγή της Μιανμάρ είναι η εκμετάλλευση της πολύτιμης ξυλείας από τα πλούσια δάση της χώρας, που περιλαμβάνουν πάνω από 250 είδη εμπορικά εκμεταλλεύσιμων δέντρων, ανάμεσα στα οποία ξεχωρίζουν το πολύτιμο ξύλο τικ και το καλάμι μπαμπού. Επίσης, στη χώρα υπάρχουν μεγάλες παράνομες φυτείες οπίου.

Εκτρέφονται κυρίως βοοειδή, χοίροι, πουλερικά, βουβάλια και αιγοπρόβατα. Ανάπτυξη γνωρίζει ο τομέας της αλιείας, θαλάσσιας και ποτάμιας.

Το υπέδαφος της χώρας διαθέτει μεγάλη ποικιλία ορυκτών, η έλλειψη όμως της κατάλληλης υλικοτεχνικής υποδομής έχει ως αποτέλεσμα μεγάλο μέρος του ορυκτού πλούτου να παραμένει ανεκμετάλλευτο. Τα κυριότερα ορυκτά είναι ο άργυρος, ο ψευδάργυρος, ομόλυβδος, το πετρέλαιο, ο χαλκός, το φυσικό αέριο, ο κασσίτερος, το βολφράμιο, ο γαιάνθρακας, η γύψος, οι πολύτιμοι λίθοι και ο ασβεστόλιθος.

Κατά τη μεταπολεμική περίοδο οι βιρμανικές κυβερνήσεις έχουν καταβάλει προσπάθειες για την ανάπτυξη του δευτερογενούς τομέα, η βιομηχανία όμως περιορίζεται ακόμα κυρίως σε μονάδες επεξεργασίας των προϊόντων του πρωτογενούς τομέα (υφαντουργίες, χαρτοποιίες, μονάδες επεξεργασίας και τυποποίησης των γεωργικών προϊόντων, ξυλουργίες κ.ά.). Υπάρχουν ακόμα χαλυβουργίες και μονάδες χημικής βιομηχανίας (φαρμακευτικά προϊόντα). Το 2000 τα υδροηλεκτρικά και θερμοηλεκτρικά εργοστάσια της χώρας παρήγαγαν ηλεκτρική ενέργεια 4,766 δισεκατομμυρίων KWh.

Το 65% του εργατικού δυναμικού απασχολείται στον πρωτογενή τομέα, το 10% στο δευτερογενή τομέα και το 25% στον ευρύτερο τριτογενή τομέα.

Το μήκος του σιδηροδρομικού δικτύου το 2000 ήταν 3.991 χλμ. και του οδικού δικτύου 28.200 χλμ., από τα οποία ήταν ασφαλτοστρωμένα τα 3.440 χλμ. Το 2001 λειτουργούσαν στη χώρα 8 αεροδρόμια για προγραμματισμένες πτήσεις. Μεγάλη σημασία για τις μεταφορές έχει το πλωτό δίκτυο (12.800 χλμ.) που σχηματίζουν οι ποταμοί της χώρας. Μέσω του ποταμού Ιραουάντι, πλωτού για 1.400 χλμ., διακινείται μεγάλο μέρος των εμπορευμάτων, ενώ στο δέλτα του έχει

κατασκευαστεί, με τη βοήθεια διωρύγων, ένα πλωτό σύστημα μήκους πάνω από 3.300 χλμ. Σε πολλές επαρχιακές περιοχές, ιδίως στην ορεινή ζώνη, χρησιμοποιούνται συχνά για τις μεταφορές ζώα όπως οι βούβαλοι και οι ταύροι. Μεγαλύτερα λιμάνια είναι η Ρανγκούν, το Μπασέιν, το Σίτουε και το Μουλμείν. Στη χώρα λειτουργούν 250.000 τηλεφωνικές συσκευές (μία ανά 168,9 κατ.), 4.200.000 ραδιόφωνα (ένα ανά 10,05 κατοίκους) και 320.000 τηλεοράσεις (μία ανά 131,9 κατ.).

Ο τομέας του τουρισμού σημειώνει τα τελευταία χρόνια σημαντική ανάπτυξη.

Ο πληθυσμός της χώρας σύμφωνα με εκτιμήσεις του 2013 είναι 55.167.330 κάτοικοι και η πυκνότητά του 81,5 κατ. ανά τ.χλμ., στην πραγματικότητα όμως μεγάλο μέρος του πληθυσμού βρίσκεται συγκεντρωμένο στο δέλτα του ποταμού Ιραουάντι, όπου η πυκνότητα φτάνει τους 77-97 κατ. ανά τ.χλμ., ενώ οι ορεινές περιοχές του βόρειου και δυτικού τμήματος της χώρας είναι πολύ πιο αραιοκατοικημένες. Το μεγαλύτερο μέρος του πληθυσμού, το 69% του συνόλου, ανήκει στη βιρμανική φυλή, η οποία είναι συγγενική με τη θιβετιανή.

Επίσημη γλώσσα του κράτους, του εμπορίου και της εκπαίδευσης είναι η βιρμανική, στην καθημερινή ζωή ωστόσο χρησιμοποιούνται και άλλες διάλεκτοι όπως η κάρεν, η κάν κ.ά. από τις αντίστοιχες εθνικές μειονότητες. Υπολογίζεται ότι οι διάφορες τοπικές διάλεκτοι και γλώσσες στη Μιανμάρ ξεπερνούν τις 100.

Η οδήγηση γίνεται στα δεξιά, αν και η υποδομή είναι διαμορφωμένη για οδήγηση στα αριστερά.

Ο λαϊκός πολιτισμός της Μιανμάρ παρουσιάζει μεγάλη ποικιλία, χάρη στη συνύπαρξη των διάφορων εθνοκοινωνικών ομάδων, οι περισσότερες από τις οποίες διατηρούν τις παραδόσεις και τα έθιμά τους. Σε γενικές γραμμές είναι έκδηλη η επίδραση της βουδιστικής παράδοσης, καθώς και των διάφορων ανιμιστικών θρησκειών, ωστόσο παρά το γεγονός ότι η Μιανμάρ ήρθε κατά καιρούς σε επαφή με πολλούς λαούς και πολιτισμούς χάρη στη γεωγραφική της θέση, ο πολιτισμός της διατήρησε τη δική του ταυτότητα. Η λαϊκή δημιουργία βρίσκει τις καλύτερες στιγμές της στις διακοσμητικές τέχνες (ξυλουργία, χρυσοχοΐα, μαρμαρογλυπτική, επεξεργασία πολύτιμων λίθων κλπ.). Ιδιαίτερα αγαπητές είναι οι θεατρικές μουσικές και χορευτικές παραστάσεις και το παραδοσιακό θέατρο με μαριονέτες, η καταγωγή των οποίων ανάγεται στο αυλικό δράμα, που γνώρισε μεγάλη ακμή κατά την αυτοκρατορική περίοδο, πριν την αγγλική αποικιοκρατία.





## Ρίο ντε Τζανέιρο

Ταυτότητα:



Χώρα Βραζιλία  
Πολιτεία Ρίο ντε Τζανέιρο

Το Ρίο ντε Τζανέιρο ή Ρίο Ιανέιρο (Rio de Janeiro, Ποταμός του Ιανουαρίου στα πορτογαλικά) είναι πόλη στη νοτιοανατολική Βραζιλία, πρωτεύουσα της ομώνυμης πολιτείας. Η πόλη ήταν η πρωτεύουσα της Βραζιλίας (1763-1960) και της πορτογαλικής αυτοκρατορίας (1808-1821). Συνήθως γνωστή ως Ρίο, η πόλη παρνομάζεται επίσης ως Cidade Maravilhosa - «η θαυμάσια πόλη». Είναι διάσημη για τη θαυματική φυσική θέση της, τους εορτασμούς καρναβαλιού, τη σάμπα και άλλα είδη μουσικής, παραλίες όπως οι Κοπακαμπάνα, Ιπανέμα και Λεμπλόν, τους πεζόδρομους με τα μαυρόασπρα μωσαϊκά, και το χαλαρό τρόπο ζωής των κατοίκων. Κάποια από τα πιο γνωστά αξιοθέατα της πόλης πέρα από τις παραλίες είναι το γιγαντιαίο τεχντροπίας Αρ Ντεκό άγαλμα του Ιησού, στη κορυφή του λόφου Κορκοβάδο, ο Πάο ντε Ασουκάρ (κώνος της ζάχαρης - Pão de Açúcar) με το τελεφερίκ, το Σαμποδρόμιο (Sambódromo) ένας πεζόδρομος για τη παρέλαση του Καρναβαλιού, και ένα από τα μεγαλύτερα γήπεδα του κόσμου, το περίφημο Μαρακανά. Στο Ρίο βρίσκεται επίσης το μεγαλύτερο δάσος του κόσμου ενδιάμεσο αστικής περιοχής, το δάσος Τιχούκα. Ο πληθυσμός της πόλης είναι περίπου 6.094.183, σε μια περιοχή 1182,3 km<sup>2</sup>. Ο πληθυσμός της ευρύτερης μητροπολιτικής περιοχής εκτιμάται στα 11-12 εκατομμύρια. Είναι η δεύτερη μεγαλύτερη πόλη της Βραζιλίας μετά από το Σάο Πάολο και ήταν η πρωτεύουσα της χώρας έως το 1960, όταν η Μπραζιλία πήρε τη θέση της. Οι κάτοικοι της πόλης είναι γνωστοί ως Καριόκας (Cariocas). Στην πόλη θα διεξαχθούν οι Θερινοί Ολυμπιακοί Αγώνες του 2016.

Αξιοθέατα της πόλης:

- Το Άγαλμα του Χριστού Λυτρωτή «Χριστός» - το πασίγνωστο άγαλμα του Χριστού Λυτρωτή.
- Η παραλία Κόπα Καμπάνα (Copacabana) είναι η διασημότερη παραλία με 4,5 χλμ. μήκος, μπροστά από τις πιο πυκνοκατοικημένες περιοχές στον κόσμο.
- Η παραλία Ιπανέμα (Ipanema) είναι η πιο πλούσια και κομψή παραλία του Ρίο.

Το Ρίο ντε Τζανέιρο βρίσκεται σε στίγμα 220 54' νότια και 430 14 δυτικά, ενώ η συνολική περιοχή του εκτείνεται σε έκταση 1.182,3 τετρ.χλμ. και φιλοξενεί περισσότερους από 6 εκατομμύρια κατοίκους. Η ευρύτερη μητροπολιτική περιοχή έχει πληθυσμό 11 ως 13,5 εκατομμύρια κατοίκους.

Το Ρίο βρίσκεται χαρακτηρίζεται από τον κλιματικό τύπο των τροπικών μουσώνων, με τύπο Am σύμφωνα με την κλιματική ταξινόμηση του Κέπεν, ενώ χαρακτηριστικές είναι οι μακρές περιόδους βροχής από το Δεκέμβριο ως το Μάρτιο. Η θερμοκρασία συχνά υπερβαίνει τους 40 °C στις εσωτερικές γειτονιές της πόλης, ενώ μέγιστα θερμοκρασίας μεγαλύτερα από 30 °C μπορεί να παρατηρηθούν κάθε μήνα. Στις κυριότερες τουριστικές περιοχές, δηλαδή τη νότια πλευρά όπου

βρίσκονται και οι περισσότερες παραλίες, η θερμοκρασία δεν ανεβαίνει πολύ λόγω της δροσερής θαλάσσιας αύρας του ωκεανού.

Ο κόλπος Γκουαναμπάρά ανακαλύφθηκε την 1η Ιανουαρίου του 1502, και σε αυτή την ημερομηνία οφείλει η πόλη το όνομά της (Ρίο ντε Τζανέιρο = ποταμός του Ιανουαρίου). Η ανακάλυψη έγινε από μία πορτογαλική αποστολή από τον εξερευνητή Γκασπάρ ντε Λέμος, κυβερνήτη ενός πλοίου του στόλου του Πέντρο Άλβαρες Καμπράλ. Στην περιοχή του Ρίο εκείνη την εποχή κατοικούσαν οι αυτόχθονες φυλές των Τούπι, Πούρι, Μποτοκούντο και Μαξακαλί. Σύμφωνα με το σχετικό θρύλο, οι Πορτογάλοι ναυτικοί ονόμασαν την περιοχή Ρίο καθώς πίστεψαν ότι η είσοδος του κόλπου ήταν ουσιαστικά η εκβολή ενός ποταμού, αν και κανένας έμπειρος ναυτικός δεν θα έκανε τέτοιο λάθος στην πραγματικότητα. Εκείνη την εποχή, η ονομασία Ρίο αφορούσε κάθε μεγάλη υδάτινη επιφάνεια στην πορτογαλική γλώσσα. Μέχρι τις αρχές του 18ου αιώνα, η πόλη απειλήθηκε ή κατακτήθηκε από αρκετούς, κυρίως Γάλλους, πειρατές και τυχοδιώκτες, όπως οι Ζαν Φρανσουά Ντουκλέρκ και Ρενέ Ντουγκουάι Τρουάν. Στο τέλος του 17ου αιώνα, όταν ανακαλύφθηκε χρυσός και διαμάντια στη γειτονική περιοχή του Μίνας Γκεράις, το Ρίο ντε Τζανέιρο μετατράπηκε σε ένα λιμάνι ιδιαίτερης σημασίας για τις εξαγωγές, σε σύγκριση με το Σαλβαντόρ της Μπαία, το οποίο βρίσκεται αρκετά βορειότερα. Το 1763, η πορτογαλική διοίκηση των αποικιών της Αμερικής μεταφέρθηκε στο Ρίο, και η πόλη παρέμεινε η κύρια αποικιακή πρωτεύουσα των πορτογαλικών κτήσεων της Αμερικής μέχρι το 1808. Τότε, η βασιλική οικογένεια της Πορτογαλίας μαζί με αρκετούς ευγενείς της αριστοκρατίας της Λισαβόνας μεταφέρθηκαν στο Ρίο ως διαφυγή από την κατάκτηση της Πορτογαλίας από τον Ναπολέοντα. Έτσι, το Ρίο έγινε πρωτεύουσα του βασιλείου της Πορτογαλίας, ενώ ήταν η πρώτη Ευρωπαϊκή πρωτεύουσα εκτός της Ευρώπης.

Στην πόλη βρίσκεται το Στάδιο Μαρακανά. Αθλητικοί σύλλογοι είναι η Αμέρικα Ρίο ντε Τζανέιρο, ο Ναυτικός Όμιλος Vasco da Gama και η Fluminense Football Club . Η πόλη είναι διοργανώτρια των Θερινών Ολυμπιακών Αγώνων το 2016.



## Σιγκαπούρη

Ταυτότητα:



Πρωτεύουσα και μεγαλύτερη πόλη Σιγκαπούρη 1°17'N 103°51'E  
Επίσημες γλώσσες Αγγλικά, Κινέζικα, Μαλαισιανά, Ταμίλ  
Πολίτευμα Κοινοβουλευτική Δημοκρατία

Η Σιγκαπούρη, επίσημα Δημοκρατία της Σιγκαπούρης, είναι νησιωτική χώρα νότια της Μαλαισίας. Με έκταση μόλις 718 τετραγωνικά χιλιόμετρα είναι η μικρότερη χώρα της Νοτιοανατολικής Ασίας και μπορεί να χαρακτηριστεί μια σύγχρονη πόλη-κράτος.

Η Σιγκαπούρη ήταν μέχρι το 1965 βρετανική αποικία και έκτοτε είναι μέλος της Κοινοπολιτείας των Εθνών. Ο πληθυσμός της έχει πολυεθνική σύνθεση, καθώς περιλαμβάνει Κινέζους, Μαλαισιανούς, Ταμίλ και Ευρωπαίους. Έχει μια ισχυρή οικονομία και οι κάτοικοί της απολαμβάνουν ένα υψηλό κατά κεφαλήν εισόδημα και βιοτικό επίπεδο. Το Σύνταγμα της χώρας ορίζει το πολίτευμα ως κοινοβουλευτική δημοκρατία, στην πράξη όμως ένα και μόνο κόμμα, το Λαϊκό Κόμμα Δράσης, μονοπωλεί την εξουσία από τότε που η χώρα κέρδισε την ανεξαρτησία της. Ο πληθυσμός της, με βάση την απογραφή του 2010, είναι 5.076.700 κάτοικοι.

Η Σιγκαπούρη βρίσκεται στο νότιο άκρο της χερσονήσου της Μαλαισίας, με την οποία συνδέεται με δύο γέφυρες. Εκτός του κεντρικού νησιού περιλαμβάνει και πάνω από 60 μικρότερα νησιά, από τα οποία τα μεγαλύτερα είναι τα Jurong Island, Pulau Tekong, Pulau Ubin και Sentosa. Το κέντρο της πόλης βρίσκεται στο νότο και συγκεκριμένα γύρω από τις εκβολές του ποταμού της Σιγκαπούρης. άρχουν επίσης και κάποια πάρκα που διατηρούνται με ανθρώπινη παρέμβαση, όπως οι Βοτανικοί Κήποι της Σιγκαπούρης. Το ψηλότερο σημείο είναι ο λόφος Μπούκιτ Τιμαχ στα 166 μέτρα. Για να αντιμετωπίσει την έλλειψη γης η Σιγκαπούρη εκτελεί έργα επέκτασης στη θάλασσα, με χώμα που προέρχεται από τους λόφους της, το βυθό της θάλασσας και γειτονικές χώρες. Ως αποτέλεσμα η έκτασή της αυξήθηκε από 581,5 τ.χλμ. το 1960 σε 718 τ.χλμ. σήμερα και μπορεί να αυξηθεί κατά άλλα 100 μέχρι το 2030.

Καθώς η Σιγκαπούρη βρίσκεται 137 χιλιόμετρα βόρεια του Ισημερινού έχει τροπικό κλίμα χωρίς διακριτές εποχές. Το κλίμα της χαρακτηρίζεται από ομοιόμορφη θερμοκρασία και πίεση, υψηλή υγρασία και άφθονη βροχόπτωση. Οι θερμοκρασίες κυμαίνονται από 22 °C ως 34 °C.

Το όνομα «Σιγκαπόρα» σημαίνει «Πόλη των λιονταριών», από τις μαλαισιανές λέξεις «σίγκα» (λιοντάρι) και «πόρα» (πόλη). Οι πρώτες ενδείξεις ανθρώπινης παρουσίας στη Σιγκαπούρη χρονολογούνται από το δεύτερο αιώνα μ.Χ. Η σύγχρονη ιστορία της Σιγκαπούρης ουσιαστικά ξεκινά το 1819 όταν φτάνει στο νησί ο Τόμας Στάμφορντ Ραφλς, αξιωματούχος της Βρετανικής Εταιρίας Ανατολικών Ινδιών. Αναγνωρίζοντας τις δυνατότητες του μέρους ως στρατηγικό σημείο εμπορίου στη Νοτιοανατολική Ασία, ο Ραφλς υπέγραψε συνθήκη με το σουλτάνο Χουσεϊν Σαχ για να αναπτύξει στη Σιγκαπούρη ένα εμπορικό λιμάνι για λογαριασμό των Βρετανών. Το 1867 έγινε επίσημα βρετανική αποικία και μέχρι το 1869 ο πληθυσμός ήταν 100.000 κάτοικοι.

Στο Β' Παγκόσμιο Πόλεμο η Σιγκαπούρη ήταν η κυριότερη στρατιωτική βάση των Βρετανών στη Νοτιοανατολική Ασία. Ο Αυτοκρατορικός Ιαπωνικός στρατός εισέβαλε στη Μαλαισία και συνέχισε στη Σιγκαπούρη, καταλήγοντας στην επονομαζόμενη Μάχη της Σιγκαπούρης. Οι ελλιπώς προετοιμασμένοι Βρετανοί ηττήθηκαν σε έξι μέρες και παραδόθηκαν στο στρατηγό Γιαμασίτα (Tomoyuki Yamashita) στις 15 Φεβρουαρίου 1942, γεγονός που σήμερα χαρακτηρίζεται ως η μεγαλύτερη στρατιωτική ήττα στην ιστορία της Βρετανικής Αυτοκρατορίας. Οι Γιαπωνέζοι μετονόμασαν τη Σιγκαπούρη «Σονάντο» που σημαίνει «νότιο νησί που αποκτήθηκε στην εποχή του Σόβα» και την κατείχαν μέχρι τις 12 Σεπτεμβρίου 1945, ένα μήνα μετά την παράδοση της Ιαπωνίας, οπότε και ξαναπέρασε στην κυριαρχία των Βρετανών.

Η Σιγκαπούρη απέκτησε αυτονομία μέσα στη Βρετανική Αυτοκρατορία το 1959 με πρωθυπουργό τον Λι Κουάν Γιου. Ανακήρυξε μονομερώς την ανεξαρτησία της από τη Βρετανία τον Αύγουστο του 1963 και το Σεπτέμβριο προσχώρησε στην Ομοσπονδία της Μαλαισίας. Η ένωση με τη Μαλαισία δεν ευδοκίμησε, καθώς οι σχέσεις της τοπικής κυβέρνησης του κόμματος PAP με την ομόσπονδη κυβέρνηση της Κουάλα Λουμπουρ ήταν κακές. Έτσι στις 9 Αυγούστου 1965 ανακηρύχθηκε επίσημα ανεξάρτητο κράτος. Ο Γιουσόφ μπιν Ισάκ ορκίστηκε πρώτος πρόεδρος και ο Λι Κουάν Γιου παρέμεινε πρωθυπουργός. Ως ανεξάρτητο νέο κράτος αντιμετώπιζε πρόβλημα επάρκειας φυσικών πόρων, μεγάλη ανεργία, έλλειψη στέγασης και την απειλή διαφυλετικών εντάσεων. Κατά τη διάρκεια της θητείας του Λι Κουάν Γιου ως πρωθυπουργού από το 1959 ως το 1990 η κυβέρνηση κατάφερε να πετύχει μεγάλη οικονομική ανάπτυξη και άνοδο του βιοτικού επιπέδου.



Το πολίτευμα της Σιγκαπούρης είναι κοινοβουλευτική δημοκρατία. Η εκτελεστική εξουσία ασκείται από του Υπουργικό Συμβούλιο, του οποίου ηγείται ο πρωθυπουργός. Αρχηγός του κράτους είναι ο Πρόεδρος της Σιγκαπούρης. Το αξίωμα είναι κυρίως εθιμοτυπικό και έχει περιορισμένες εξουσίες. Η Βουλή έχει ένα σώμα (Εθνοσυνέλευση), το οποίο απαρτίζεται από 84 μέλη. Τα τελευταία εκλέγονται για πενταετή θητεία. Το δικαίωμα ψήφου στις εκλογές παρέχεται από την ηλικία των 21 ετών και άνω. Η ψηφοφορία είναι υποχρεωτική.



Η Σιγκαπούρη έχει μια ανεπτυγμένη οικονομία της αγοράς που θεωρείται εξαιρετικά φιλική στις επιχειρήσεις. Μαζί με το Χονγκ Κονγκ, τη Νότια Κορέα και την Ταϊβάν αναφέρεται ως μία από τις τέσσερις ασιατικές τίγρεις. Μεγάλη ώθηση δίνει η γεωγραφική της θέση και ο ρόλος της ως διεθνές κέντρο διαμετακομιστικού εμπορίου. Το λιμάνι της είναι ένα από τα μεγαλύτερα στον κόσμο σε διακίνηση αγαθών. Η οικονομία βασίζεται επίσης στις εξαγωγές μεταποιημένων εισαγόμενων πρώτων υλών. Η βιομηχανία μεταποίησης αποτελούσε το 26% του ΑΕΠ το 2005 και περιλαμβάνει ηλεκτρονικά, πετρελαιοειδή, χημικά, μηχανολογικά και βιοϊατρικά προϊόντα. Σημαντικός τομέας είναι και ο τουρισμός, καθώς η Σιγκαπούρη είναι δημοφιλής τουριστικός προορισμός. Περίπου 9,7 εκατομμύρια τουρίστες την επισκέφτηκαν το 2006. Η Σιγκαπούρη είναι το τέταρτο μεγαλύτερο κέντρο ανταλλαγής συναλλάγματος μετά το Λονδίνο, τη Νέα Υόρκη και το Τόκιο. Το νόμισμα της Σιγκαπούρης είναι το δολάριο Σιγκαπούρης, με σύμβολο S\$ και συντομογραφία SGD. Σύμφωνα με τις στατιστικές της κυβέρνησης ο πληθυσμός της Σιγκαπούρης τον Ιούλιο του 2014 ήταν 5.469.700 κάτοικοι, από τους οποίους τα 3,870 εκατομμύρια είναι πολίτες ή μόνιμοι κάτοικοι (που αποκαλούνται «κάτοικοι Σιγκαπούρης»). Από τους «κατοίκους Σιγκαπούρης» το 75,2% είναι Κινέζοι, το 13,6% Μαλαισιανοί, το 8,8% Ινδοί και το υπόλοιπο 2,4% είναι Ευρωπαίοι, Ασιάτες και άλλες ομάδες. Η Σιγκαπούρη είναι η δεύτερη πιο πυκνοκατοικημένη χώρα στον κόσμο μετά το Μονακό. Οι επίσημες γλώσσες είναι τα Αγγλικά, Κινέζικα (Μανδαρινικά), Μαλαισιανά και Ταμίλ. Εθνική γλώσσα για ιστορικούς λόγους θεωρείται η μαλαισιανή και σ' αυτήν είναι γραμμένος ο εθνικός ύμνος "Majulah Singapura". Τα Αγγλικά είναι η γλώσσα που έχει επικρατήσει στη διοίκηση και τη δημόσια ζωή της χώρας. Η χρήση τους εξαπλώθηκε από τότε που καθιερώθηκαν ως η πρώτη γλώσσα στο εκπαιδευτικό σύστημα και είναι η πιο συνηθισμένη γλώσσα στη λογοτεχνία της Σιγκαπούρης. Στην καθομιλουμένη συνηθίζεται μια τοπική παραλλαγή των αγγλικών που λέγεται «σίνγκλις» και τα οποία ενσωματώνουν λεξιλόγιο και γραμματική από τα Αγγλικά, διάφορες κινεζικές διαλέκτους, Μαλαισιανά και ινδικές γλώσσες.

Η Σιγκαπούρη αποτελεί σημαντικό συγκοινωνιακό κόμβο στην Ασία, επωφελομένη από την ευνοϊκή γεωγραφική θέση της. Το λιμάνι της είναι ένα από τα μεγαλύτερα στον κόσμο σε διακίνηση εμπορευμάτων. Το διεθνές αεροδρόμιο Changi είναι από τα πιο πολυσύχναστα της Νοτιοανατολικής Ασίας και επιπλέον αποτελεί ενδιάμεσο σταθμό για την αεροπορική σύνδεση Ευρώπης-Αυστραλίας. Το χρησιμοποιούν 81 αεροπορικές εταιρίες με συνδέσεις σε 185 πόλεις και 58 χώρες, με προεξάρχουσα την αεροπορική εταιρεία της χώρας, τη Singapore Airlines. Θεωρείται ένα από τα καλύτερα αεροδρόμια στον κόσμο, καθώς συγκεντρώνει σταθερά υψηλές βαθμολογίες σε έρευνες αξιολόγησης των αερομεταφορών. Η Σιγκαπούρη έχει οδική και σιδηροδρομική σύνδεση με το Τζοχόρ της Μαλαισίας. Επίσης υπάρχει συχνή ακτοπλοϊκή σύνδεση με αρκετά γειτονικά νησιά της Ινδονησίας. Η οδήγηση γίνεται στα αριστερά. Η δημόσια συγκοινωνία στη Σιγκαπούρη εξυπηρετείται από λεωφορεία, ταξί, μετρό (Mass Rapid Transit - MRT) και συμπληρωματικά ελαφρύ σιδηρόδρομο (Light Rapid Transit - LRT). Συνολικά 2,78 εκατομμύρια επιβάτες χρησιμοποιούν το λεωφορείο για τις καθημερινές μετακινήσεις τους και 1,3 το μετρό (MRT και LRT). Το οδικό δίκτυο είναι ανεπτυγμένο και καλύπτει όλο το νησί αλλά η χρήση ιδιόκτητων αυτοκινήτων αποθαρρύνεται. Επίσης, η φορολογία είναι υψηλή και για την πρόσβαση στο κέντρο τις ώρες αιχμής οι οδηγοί πληρώνουν διόδια μέσω ηλεκτρονικού συστήματος.

## Ταϊτή

Ταυτότητα:	
Τοποθεσία	Ειρηνικός Ωκεανός
Συντεταγμένες	17°40'S 149°27'W
Αρχιπέλαγος	Πολυνησία
Νησιωτικό σύμπλεγμα	Προσήνεμοι νήσοι
Χώρα	Γαλλία
Υπερπόντια κτήση	Γαλλική Πολυνησία
Μεγαλύτερη πόλη	Παπεέτε

Η Ταϊτή είναι το μεγαλύτερο νησί των Προσήνεμων Νήσων του αρχιπελάγους των Νήσων Εταιρείας της Γαλλικής Πολυνησίας στον νότιο Ειρηνικό Ωκεανό. Το νησί έχει έναν πληθυσμό 169.677 κατοίκων σύμφωνα με την απογραφή του 2002. Αυτό την κάνει το πολυπληθέστερο νησί της Γαλλικής Πολυνησίας, με το 69% του συνολικού πληθυσμού της. Η πρωτεύουσα είναι η Παπεέτε, στην βορειοδυτική ακτή. Η Ταϊτή ιστορικά υπήρξε γνωστή και ως Ο'ταχίτι.

Η Ταϊτή έχει περίπου 45 χμ μήκος στον άξονα από τα βορειοδυτικά προς τα νοτιοανατολικά και έκταση 1.048 χμ<sup>2</sup>, και περιβάλλεται από κοραλλιογενείς υφάλους και λιμνοθάλασσες. Το ψηλότερο σημείο της το Όρος Οροχένα φθάνει τα 2.241 μ. από την επιφάνεια της θάλασσας. Το νησί αποτελείται από δύο διαβρωμένους ηφαιστειακούς κώνους που αποτελούν ηφαιστειακά όρη, και συνδέονται μεταξύ τους με τον βραχύ ισθμό που φέρει το όνομα της μικρής πόλης Ταραβάο, που βρίσκεται σ' αυτόν. Εκτός της εύφορης παράκτιας πεδιάδας γενικά το έδαφος της Ταϊτής θεωρείται τραχύ και ορεινό. Το βορειοδυτικό τμήμα είναι γνωστό ως Ταχίτι Νούι (μεγάλη Ταϊτή), και το νοτιοανατολικό τμήμα, που είναι πολύ μικρότερο, είναι γνωστό ως Ταχίτι Ίτι (μικρή Ταϊτή) ή Ταϊράπου. Ενώ το Ταχίτι Νούι έχει μεγάλη συγκέντρωση πληθυσμού (ειδικά γύρω από την Παπεέτε) και ωφελείται από σχετικά καλές υποδομές όπως δρόμους και λεωφόρους, το Ταχίτι Ίτι έχει παραμείνει αρκετά απομονωμένο, και το νοτιοανατολικό μισό του (Τε Παρί) είναι προσβάσιμο μόνο με βάρκες ή πεζοπορία. Ένας κύριος δρόμος πηγαίνει γύρω από το νησί μεταξύ των βουνών και της θάλασσας, ενώ ένας εσωτερικός δρόμος ανεβαίνει μέσα από τα αγροκτήματα γαλακτοκομίας και τα άλση εσπεριδοειδών με όμορφες πανοραμικές όψεις του νησιού.

Η φυσική βλάστηση αποτελείται από ένα εξαιρετικά πυκνό τροπικό δάσος που περιλαμβάνει επίσης κοκοφοίνικες, πάνδανους, τροπικά καρποφόρα δένδρα καθώς και ιβίσκους.

Από τον Νοέμβριο έως τον Απρίλιο είναι η βροχερή περίοδος, με πιο υγρό μήνα τον Ιανουάριο, με 335 χιλιοστά βροχόπτωσης στην πρωτεύουσα Παπεέτε. Ο Αύγουστος είναι ο ξηρότερος μήνας με μόλις 48 χιλιοστά βροχής. Η μέση χαμηλότερη θερμοκρασία είναι οι 21 °C και η μέση υψηλότερη θερμοκρασία είναι οι 31 °C με πολύ μικρές εποχιακές μεταβολές. Η χαμηλότερη θερμοκρασία που έχει καταγραφεί ποτέ στην Παπεέτε ήταν οι 16 °C και η αντίστοιχη υψηλότερη ήταν 34 °C.

Η Ταϊτή εκτιμάται ότι αποικίστηκε από Πολυνησίους μεταξύ 300 και 800 μ.Χ. προερχόμενους από την Τόνγκα και την Σαμόα, αν και κάποιες εκτιμήσεις θέτουν τις ημερομηνίες νωρίτερα. Το εύφορο έδαφος του νησιού συνδυασμένο με την αλιεία παρείχε επαρκή τροφή για τον πληθυσμό.

Αν και η πρώτη θέαση του νησιού από Ευρωπαίους έγινε από ένα Ισπανικό πλοίο το 1606, η Ισπανία δεν έκανε κάποια προσπάθεια να κάνει εμπόριο με το νησί ή να το αποικίσει. Ο Σάμιουελ Ουώλλις, ένας Άγγλος πλοίαρχος του Βρετανικού Ναυτικού, είδε την Ταϊτή στις 18 Ιουνίου 1767, και θεωρείται ο πρώτος Ευρωπαίος

που την επισκέφτηκε, ο οποίος και την ονόμασε "Νήσο του Βασιλέως" (Γεωργίου Γ'). Η διακριτή χαλαρότητα και η ευχάριστη φύση του τοπικού πληθυσμού και ο χαρακτηρισμός του νησιού ως "παράδεισος" εντυπωσίασε πολύ τους πρώτους Ευρωπαίους επισκέπτες, φυτεύοντας τον σπόρο μιας ρομαντικής προσέγγισης από την Δύση που διαρκεί μέχρι και σήμερα.

Τον Ουώλλις ακολούθησε τον Απρίλιο του 1768 ο Γάλλος εξερευνητής Λουί-Αντουάν ντε Μπούγκαινβιλ που ολοκλήρωνε την πρώτη Γαλλική πλεύση γύρω από τον κόσμο και ο οποίος την διεκδίκησε για λογαριασμό του Βασιλέως της Γαλλίας. Ο Μπούγκαινβιλ έκανε την Ταϊτή διάσημη στην Ευρώπη όταν δημοσίευσε τον απολογισμό του ταξιδιού του στο βιβλίο του «Ταξίδι γύρω από τον Κόσμο». Περιέγραψε το νησί ως έναν παράδεισο επί γης όπου οι άντρες και οι γυναίκες ζουν ευτυχισμένοι στην αθωότητα, μακριά από την διαφθορά του πολιτισμού. Η περιγραφή του νησιού παρουσίασε γλαφυρά την έννοια του ευγενούς άγριου, και επηρέασε τις ουτοπικέςσκέψεις φιλοσόφων όπως του Ζαν Ζακ Ρουσσώ πριν την έλευση την Γαλλικής Επανάστασης.

Οι Ταϊτινοί είναι Γάλλοι πολίτες με πλήρη πολιτικά δικαιώματα. Ομιλούνται και η Ταϊτινή και η Γαλλική γλώσσα.

Η Ταϊτή είναι τμήμα της Γαλλικής Πολυνησίας. Η Γαλλική Πολυνησία είναι τώρα ένα ημιαυτόνομο έδαφος της Γαλλίας με το δικό της κοινοβούλιο, Πρόεδρο, προϋπολογισμό και νόμους. Η επιρροή της Γαλλίας περιορίζεται στο να παρέχει επιχορηγήσεις, εκπαίδευση και ασφάλεια. Ο πρώην Πρόεδρος της Γαλλικής Πολυνησίας, Όσκαρ Τεμαρού, ήταν υπέρμαχος της πλήρους ανεξαρτησίας από την Γαλλία, όμως μόλις περίπου το 20% του πληθυσμού επί του παρόντος υποστηρίζει την πλήρη ανεξαρτησία.

Ο πληθυσμός της Ταϊτής είναι κυρίως από Πολυνησιακή ή μικτή – Πολυνησιακή ή «ντεμί» προέλευση (περίπου 80%), 12% Ευρωπαϊκής (κυρίως Γαλλικής) και 8% Κινεζικής Χάκκα. Οι περισσότεροι Γάλλοι ζουν στην Παπεέτε και τα προάστια της, κυρίως στην Πουνααουΐα όπου και αποτελούν περίπου το 20% του πληθυσμού. Οι Κινέζοι είναι καλά ενσωματωμένοι στον πληθυσμό παρά την ξεχωριστή πολιτισμική τους ταυτότητα.



Οι φημισμένες μαύρες παραλίες της Ταϊτής

Ο τουρισμός είναι μια σημαντική βιομηχανία, κυρίως στα νησιά Μπόρα Μπόρα και Μοορέα. Τον Ιούλιο, το φεστιβάλ Χέιβα στην Παπεέτε γιορτάζει τον Πολυνησιακό πολιτισμό και την ανάμνηση των γεγονότων της Βασιλλήσστην Γαλλία.

Με την ίδρυση του ΚΠΕ (Κέντρο Πειραματισμών Ειρηνικού) το 1963, το βιοτικό επίπεδο στην Γαλλική Πολυνησία αυξήθηκε σημαντικά και ως αποτέλεσμα, πολλοί Πολυνήσιοι εγκατέλειψαν τις παραδοσιακές δραστηριότητες και πολλοί νησιώτες αποφάσισαν να μεταναστεύσουν στο κέντρο της Παπεέτε. Αν και το βιοτικό επίπεδο στην Πολυνησία ανέβηκε (κυρίως λόγω των Γαλλικών επενδύσεων), η οικονομία εξαρτάται σημαντικά από τις εισαγωγές. Με την παύση των δραστηριοτήτων του ΚΠΕ, η Γαλλία υπέγραψε την Πράξη Ανάπτυξης με την Ταϊτή για να ισοσταθμίσει την απώλεια των οικονομικών πόρων και να βοηθήσει στην εκπαίδευση και τον τουρισμό με μια επένδυση περίπου 150 εκατομμυρίων Αμερικανικών δολларίων το χρόνο, ξεκινώντας από το 2006. Οι κύριοι εμπορικοί εταίροι της Ταϊτής είναι η Γαλλία με το 40% περίπου των εισαγωγών και το 25% περίπου των εξαγωγών, οι Ηνωμένες Πολιτείες, η Ιαπωνία, η Αυστραλία και η Νέα Ζηλανδία.

Η καλλιέργεια μαύρων μαργαριταριών είναι επίσης σημαντική πηγή εσόδων, με το μεγαλύτερο μέρος των μαργαριταριών να εξαγεται στην Ιαπωνία, την Ευρώπη και τις Ηνωμένες Πολιτείες. Η Ταϊτή επίσης εξαγει βανίλια, φρούτα, λουλούδια, μονό, ψάρια, έλαιο κόπρας, και νόνι.

Η ανεργία επηρεάζει περίπου το 13% του ενεργού πληθυσμού, ειδικά τις γυναίκες και τους ανειδίκευτους νέους.

Το νόμισμα της Ταϊτής, το Γαλλικό Φράγκο Ειρηνικού, έχει ισοτιμία περίπου 84 Γ.Φ.Ε. για κάθε δολάριο Η.Π.Α. Τα ξενοδοχεία και τα οικονομικά ιδρύματα προσφέρουν υπηρεσίες συναλλάγματος. Το νόμισμα των Η.Π.Α. και οι μεγάλες πιστωτικές κάρτες γίνονται ευρέως δεκτές.

Δεν υπάρχουν φόροι πωλήσεων στην Ταϊτή. Όμως, ένας ειδικός μειωμένος Φ.Π.Α. 2% εφαρμόζεται στις ενοικιαζόμενες κατοικίες (δωμάτια ξενοδοχείων κ.ά.), και τα πακέτα σίτισης για τους τουρίστες. Ένας Φ.Π.Α. 4% εφαρμόζεται στις αγορές στα καταστήματα και τις μπουτίκ. Ένας Φ.Π.Α. 6% εφαρμόζεται στα μπαρ, τις εκδρομές, τις ενοικιάσεις αυτοκινήτων, τα σνακ μπαρ και τα εστιατόρια.

Η Ταϊτή φιλοξενεί ένα Γαλλικό πανεπιστήμιο, το Πανεπιστήμιο της Γαλλικής Πολυνησίας. Είναι ένα μικρό αναπτυσσόμενο πανεπιστήμιο, με περίπου 2.000 μαθητές και περίπου 60 ερευνητές. Το Κολέγιο Λα Μενς βρίσκεται στην Παπεέτε.

Πρόσφατα έχει υπάρξει μια ώθηση στην αναβίωση των παλιών τρόπων και την επανανακαλύψη των παραδοσιακών τεχνών. Τα παραδοσιακά μουσικά όργανα περιλαμβάνουν παχύ και το έρε τύμπα και το αξιοπεριέργο ρινικό φλαούτο που λέγεται βίβο. Οι κιθάρες και τα ουκουλέλε εισέβαλαν στην Πολυνησία και οι ντόπιοι ανέπτυξαν ένα μοναδικό στυλ τραγουδιών που οφείλει πολλά στην κάντρου και την δυτική μουσική στη δομή αλλά έχει έναν ξεχωριστό ρυθμό των νησιών του νοτίου Ειρηνικού. Ο εθιμικός χορός (ταμουρέ) σταδιακά ξαναμπάνει στην ζωή της Γαλλικής Πολυνησίας, αλλά η τέχνη της κατασκευής τάπα (χαρτί και ύφασμα από φλοιό δέντρου) έχει ως επί τω πλείστον εξαφανιστεί.

Το Διεθνές Αεροδρόμιο Φασά είναι το διεθνές αεροδρόμιο της Ταϊτής με την Air Ταχίτι Νοΐ να είναι ο εθνικός αερομεταφορέας ενώ η Air Ταχίτι είναι ο κύριος αερομεταφορέας για τις πτήσεις μεταξύ των νησιών. Το Πορθμείο Μοορέα είναι επίσης ένα αξιοσημείωτο πορθμείο που λειτουργεί από την Παπεέτε.



## Τενερίφη

Ταυτότητα:



Τοποθεσία	Ατλαντικός Ωκεανός
Αρχιπέλαγος	Κανάριες Νήσοι
Χώρα	Ισπανία
Περιφέρεια	Κανάριες Νήσοι
Επαρχία	Επαρχία Σάντα Κρουθ Ντε Τενερίφε
Πρωτεύουσα	Σάντα Κρουθ ντε Τενερίφε

Η Τενερίφη (ισπανικά:Tenerife), είναι νησί της Ισπανίας, το μεγαλύτερο από τα επτά Κανάρια Νησιά στον Ατλαντικό απέναντι από τις ακτές της Βορείου Αφρικής. Ο πληθυσμός του νησιού, ανέρχεται στους 879.333 κατοίκους (σύμφωνα με την απογραφή του 2011). Είναι το πολυπληθέστερο νησί της Ισπανίας. Η Τενερίφη είναι τμήμα της επαρχίας Σάντα Κρουθ δε Τενερίφε. Η Σάντα Κρουθ ντε Τενερίφε είναι η πρωτεύουσα του νησιού και έδρα της cabildo insular (κυβέρνηση του νησιού). Είναι επίσης η συμπρωτεύουσα της αυτόνομης κοινότητας των Καναρίων Νήσων μαζί με την Λας Πάλμας δε Γκραν Κανάρια, μαζί με την οποία μοιράζεται τους κυβερνητικούς θεσμούς όπως την Προεδρία, το Κοινοβούλιο και τα Υπουργεία. Το νησί είναι η έδρα του «Πανεπιστημίου Λα Λαγούνα» που ιδρύθηκε το 1792.

Το νησί βρίσκεται στον 28ο βόρειο παράλληλο και στον 16ο δυτικό μεσημβρινό, με έκταση επιφανείας 2.034 τ.χλμ. Όπως και τα υπόλοιπα γειτονικά νησιά, έτσι κι εκείνο είναι ηφαιστειογενούς προέλευσης. Η τελευταία από τις εκρήξεις που δημιούργησαν το νησί έγινε πριν περίπου 3,5 εκατομμύρια έτη, αν και ακούγονται ακόμη μικρά «μουγκρητά». Ο πιο πρόσφατος σεισμός ήταν μεγέθους 4 βαθμών της κλίμακας Ρίχτερ το έτος 2002. Η ψηλότερη κορυφή της Ισπανίας, η Τείδε των 3.718 μ., βρίσκεται στην Τενερίφη. Το νησί από μόνο του διαιρείται στο αρκετά ξηρό νότιο τμήμα του και στον πολύ υγρό και καταπράσινο βορρά. Το νησί συμπεριλαμβάνεται στον κατάλογο μνημείων Παγκόσμιας Κληρονομιάς της UNESCO καθώς έχει το Εθνικό Πάρκο του Τείδε, το πιο επισκέψιμο εθνικό πάρκο της Ισπανίας, όπου κανείς συναντά πλούσια βλάστηση και το τρίτο μεγαλύτερο ηφαιστείο του κόσμου: Τείδε. Πριν από την άφιξη των Ισπανών κατακτητών, το νησί κατοικήθηκε από τους Γκουάχες. Ζούσαν στα νησιά για πάνω από 2.000 χρόνια, μέχρι το δέκατο πέμπτο αιώνα οπότε υποτάχθηκαν από τους Ισπανούς κατακτητές. Ήρθαν από τη Βόρεια Αφρική και είχαν πλούσια μυθολογία, με πολλούς θεούς και δαίμονες. Επίσης, ειδικά στην Τενερίφη, μουμιοποιούσαν τους νεκρούς τους. Το 1792 ιδρύθηκε Πανεπιστήμιο της Λα Λαγούνα, το πρώτο πανεπιστήμιο του αρχιπελάγους. Το 1822 η Σάντα Κρουθ ντε Τενερίφε κηρύσσεται πρωτεύουσα των Καναρίων Νήσων.

Οι πιο πολυπληθείς πόλεις είναι οι Σάντα Κρουθ ντε Τενερίφε, Σαν Κριστόμπαλ ντε Λα Λαγούνα, Κανδελάρια, Λος Κριστιάνος, Οροτάβα, Πλάγια ντε λας Αμέρικας, Πουέρτο ντε λα Κρουθ.

Αξιοθέατα:

- Τείδε, το ψηλότερο βουνό στην Ισπανία και θεωρείται το τρίτο ψηλότερο στον κόσμο μετρώντας από τη βάση. Είναι Μνημείο Παγκόσμιας Κληρονομιάς.

- Σαν Κριστόμπαλ ντε Λα Λαγούνα, έχει κηρυχθεί Μνημείο Παγκόσμιας Κληρονομιάς.
- Αίθουσα της Τενερίφης, μοντέρνα αίθουσα συναυλιών που σχεδιάστηκε από το Σαντιάγο Καλατράβα.
- Βασιλική της Κανδελάριας, είναι ένα προσκυνηματικό κέντρο αφού βρίσκεται σε αυτήν η εικόνα του πολιούχου των Καναρίων Νήσων, της Παναγίας της Κανδελάρια (Μαύρης Παναγιάς).



Το ηφαιστειο Τέιδε από τα βόρεια



Αίθουσα της Τενερίφης



Πλάγια δε λας Τερεσίτας



δέντρο δράκος



Βασιλική της Κανδελάριας



πετρώματα Ανάγα



Καρναβάλι της Σάντα Κρουθ της Τενερίφης



Εκκλησία της Αμώνου Συλλήψεως

## Πηγές

Το υλικό του ταξιδιωτικού οδηγού συγκεντρώθηκε από την Ελληνική και Αγγλική έκδοση του δημοφιλούς και κατά γενική ομολογία αξιόπιστου wikipedia.  
Οι εικόνες αντλήθηκαν από τις Εικόνες της Google.

## Ευχαριστίες

Για την ολοκλήρωση του έργου μας, αρωγοί και συμπαραστάτες της ομάδας, στάθηκαν οι καθηγητριές μας, οι κυρίες Στάμω Τοτόλου και Βασιλική Νιάρρου και για το λόγο αυτό τις ευχαριστούμε.  
Επίσης ευχαριστούμε το Διευθυντή του 2<sup>ου</sup> ΕΠΑ.Λ. Ν. Σμύρνης, κύριο Γιώργο Νικολάου, την Υποδιευθύντρια κυρία Σοφία Καταραχιά, καθώς και την κυρία Μαριάνθη Τσακιράκη, Πληροφορικό του σχολείου μας, για το υλικό που μας προσέφερε!